

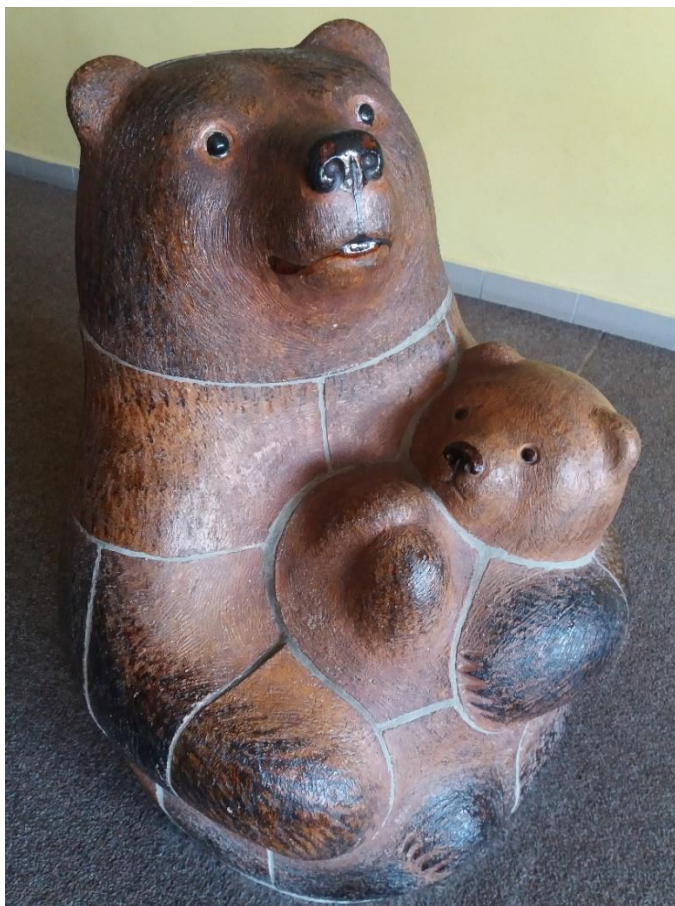
# ŠKOLNÍ VZDĚLÁVACÍ PROGRAM

---

## *„Po stopách medvěda“*

*Moto: „Slib mi, že si vždy budeš pamatovat, že jsi odvážnější,  
než věříš, silnější, než se zdáš a chytřejší, než si myslíš.“*

*Medvídek Pú*



1	Identifikační údaje.....	3
1.1	Název ŠVP.....	3
1.2	Údaje o škole.....	3
1.3	Zřizovatel.....	4
1.4	Platnost dokumentu .....	4
2	Charakteristika školy .....	5
2.1	Základní údaje .....	5
2.2	Dlouhodobý plán školy.....	6
3	Podmínky vzdělávání.....	7
3.1	Věcné (materiální) podmínky.....	7
3.2	Životospráva.....	9
3.3	Psychosociální podmínky .....	9
3.4	Organizace chodu.....	10
3.5	Řízení mateřské školy.....	11
3.6	Personální zajištění .....	12
3.7	Spolupráce s dalšími institucemi.....	12
3.8	Formy spolupráce se zákonnými zástupci a dalšími sociálními partnery .....	14
3.9	Zabezpečení výuky dětí se speciálními vzdělávacími potřebami.....	14
3.10	Zabezpečení výuky dětí mimořádně nadaných.....	15
3.11	Podmínky vzdělávání dětí od dvou do tří let .....	16
4	Organizace vzdělávání.....	17
5	Charakteristika vzdělávacího programu .....	19
6	Vzdělávací obsah.....	22
6.1	Principy a metody vzdělávání .....	22
6.2	Třídní vzdělávací program.....	22
6.3	Uspořádání témat ŠVP .....	23
6.4	Výchovné a vzdělávací strategie .....	24
6.5	Integrované bloky .....	26
6.5.1	Podzim s medvědem.....	26
6.5.2	Zima s medvědem .....	30
6.5.3	Jaro s medvědem .....	35
6.5.4	Léto s medvědem.....	40
7	Dílčí projekty a programy.....	45
8	Systém evaluace mateřské školy .....	47
8.1	Cíle a kritéria autoevaluace.....	49
8.2	Nástroje autoevaluace .....	49
8.3	Časové rozvržení autoevaluačních činností a odpovědnosti pedagogů .....	50
8.4	Odpovědnosti a pravidla .....	50

# 1 Identifikační údaje

## 1.1 Název ŠVP

**NÁZEV ŠVP:** Školní vzdělávací program pro předškolní vzdělávání

**VZDĚLÁVACÍ PROGRAM:** V souladu s kurikulárním dokumentem RVP PV

**MOTIVAČNÍ NÁZEV:** „Po stopách medvěda“

## 1.2 Údaje o škole

**NÁZEV ŠKOLY:** Základní škola a Mateřská škola Ráječko, okres Blansko, příspěvková organizace

**ADRESA ŠKOLY:** Dlouhá 279, Ráječko, 67902

**JMÉNO ŘEDITELE ŠKOLY:** PaedDr. Pavel Vaverka

**KONTAKT:**

**Ředitel školy:** PaedDr. Pavel Vaverka

**Telefon:** 733 138 787

**e-mail:** [skola@rajecko.cz](mailto:skola@rajecko.cz)

**Vedoucí učitelka MŠ:** Veronika Kyzlinková

**Telefon:** 773 318 494

**e-mail:** [ms@rajecko.cz](mailto:ms@rajecko.cz)

**web:** <http://zsrajecko.cz>

**IČ:** 62073303

**IZO:** 600105148

**RED-IZO:** 600105148

**KOORDINÁTOŘI TVORBY ŠVP:** Veronika Kyzlinková, Helena Jakubcová

## 1.3 Zřizovatel

**NÁZEV ZŘIZOVATELE:** Obec Ráječko

**ADRESA ZŘIZOVATELE:** Nám. 1. máje 250, Ráječko 679 02

**KONTAKTY:**

**E - mail** ourajecko@rajecko.cz

**starosta obce:** Vít Rajtšlégr

**tel:** 516 432 629

**e-mail:** [starosta@rajecko.cz](mailto:starosta@rajecko.cz)

**místostarostka:** Kateřina Sehnalová

**tel:** 516 432 629, **mobil:** 722 106 699

**e-mail:** sehnalova@rajecko.cz

## 1.4 Platnost dokumentu

**PLATNOST OD:** 1. 9. 2020

**VERZE ŠVP:** 1

**ČÍSLO JEDNACÍ:** Č.j. : ŠR/46/2020

**DATUM PROJEDNÁNÍ SE ZŘIZOVATELEM:** 25. 8. 2020

**DATUM PROJEDNÁNÍ V PEDAGOGICKÉ RADĚ:** 26. 8. 2020

.....  
ředitel školy

PaedDr. Pavel Vaverka

.....  
Razítko školy

## 2 Charakteristika školy

### 2.1 Základní údaje

**Umístění školy v obci:** v centru města nebo obce, v klidové zóně

**Druh provozu školy:** celodenní

**Velikost školy:** 51 a více (velká škola)

**Počet školních budov:** jedna

**Venkovní areál školy:** sportovní hřiště, zahrada/park

Základní škola a Mateřská škola Ráječko, okres Blansko, je příspěvková organizace, která sdružuje mateřskou školu, základní školu, školní družinu a školní jídelnu. Škola má právní subjektivitu, zřizovatelem je obec Ráječko.

Základní škola a Mateřská škola Ráječko, okres Blansko vznikla sloučením obou škol k 1. 7.2005 do jednoho právního subjektu. Dříve působily obě školy v samostatných budovách, během října 2005 došlo k přestěhování základní školy do budovy mateřské školy. Přestěhování základní školy bylo historickou událostí pro celou Obec Ráječko. V původní budově na kopečku u silnice základní škola působila dlouhých 150 let.

V roce 2015 byla školní budova přistavena o další moderní prostory.

Mateřská škola je trojtřídní, v současně době navštěvuje celkem 72 dětí třídy Ježečků, Žabiček a Soviček.

Budova školy se nachází v centru obce, mimo rušnou vozovku. Mateřská škola je umístěna v druhém patře budovy, základní škola v prvním patře. V suterénu budovy jsou šatny, školní družina, obecní knihovna. K dispozici je rozlehlá školní zahrada a sportovní hřiště.



## 2.2 Dlouhodobý plán školy

Jedním z našich hlavních cílů je vést děti ke spojení s přírodou a prostředím, v němž žijí, snažit se být zdravou školkou s ekologickým myšlením, vést děti k třídění odpadu, využít školní zahrady k péči o rostlinky a vytvářet zdravé a harmonické prostředí.

Chceme děti podporovat v tvořivé a klidné atmosféře, formovat kladné lidské vlastnosti jako je zodpovědnost za sebe i druhé, skromnost, sebeúctu a sebedůvěru.

Povedeme děti k prožitkovému učení, kdy zařadíme jako organizační formu výuky badatelské vyučování s metodou experimentů.

I nadále děti povedeme k pohybovým aktivitám formou jógy, aerobiku a delších vycházek do přírody.

Důležité je pro nás posilovat spolupráci s rodiči, vzájemnou toleranci, otevřenost, vstřícnost a oboustrannou důvěru.

Budeme pokračovat ve spolupráci se základní školou v rámci přípravy dětí pro vstup do 1. třídy a organizaci při vánoční výstavě.

Dle finančních možností bychom chtěli doplnit vybavení v MŠ projektorem pro zefektivnění edukačních procesů, dovybavit MŠ didaktickými pomůckami a knihami.

Záměrem naší mateřské školy je, aby se pedagogové i nadále profesně rozvíjeli a tím zkvalitňovali výchovně - vzdělávací proces u dětí.

## 3 Podmínky vzdělávání

### 3.1 Věcné (materiální) podmínky

Dostatečně velké prostory.

Nábytek i ostatní vybavení je přizpůsobeno antropometrickým požadavkům.

Vybavení hračkami, pomůckami, náčiním, materiály a doplňky odpovídá počtu dětí i jejich věku.

Hračky a pomůcky jsou umístěny tak, aby si je děti mohly samostatně brát.

Děti se svými výtvary podílejí na výzdobě interiéru budovy.

Zahrada svým vybavením umožňuje rozmanité pohybové a další aktivity.

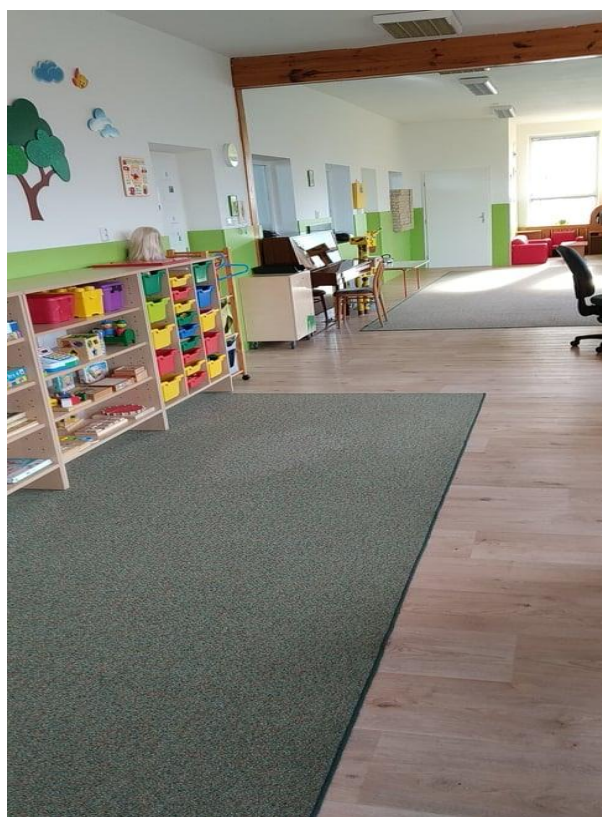
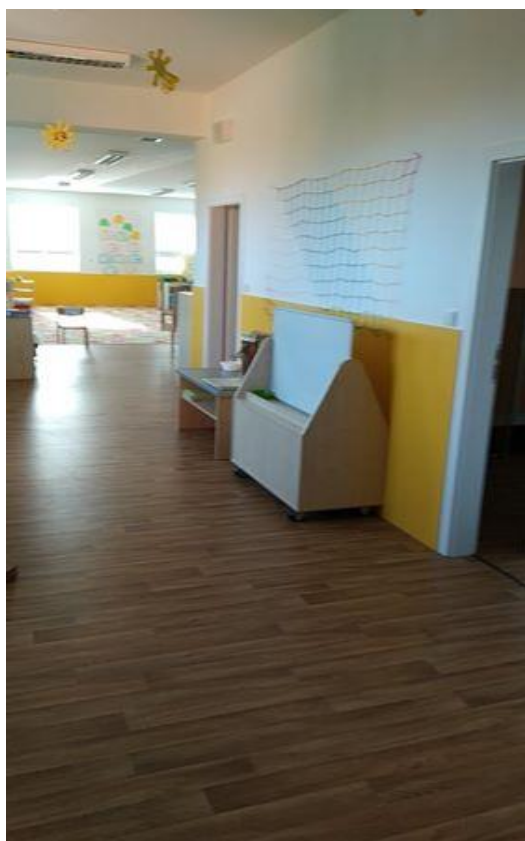
Všechny vnitřní i venkovní prostory mateřské školy splňují bezpečnostní a hygienické normy dle platných předpisů.

Všechny tři třídy jsou v současnosti nově zrekonstruovány, ve třídě SOVIČKY a ŽABIČKY byly nově zrekonstruovány umývárny, podlahy a obložení. Do tříd byl zakoupen nový nábytek, ložní povlečení, ručníky, hračky pro děti, postupně jsou třídy vybavovány didaktickými pomůckami pro individuální práci s dětmi. Do rekonstrukce MŠ byla zahrnuta i kuchyňka pro výdej jídla s nově vybudovanou profesionální myčkou.

Všechny třídy jsou vybaveny klavírem a hudebními pomůckami, k dispozici je pro individuální práci s dětmi Klokanův kufr.

Záměrem na příští období je vybavení šaten novým obložením a ve třídách podle finančních možností nainstalovat klimatizaci. Školní zahradu chceme dovybavit náradím a náčiním pro děti, které se využijí při pěstitelských pracích. Na zahradu bychom chtěli nechat zhotovit vyvýšený záhon pro každou třídu a vést děti k pěstování bylinek, květin, popřípadě zeleniny.

Pro děti chceme zakoupit vybavení – hrábě, kolečka, lopatky apod., aby se mohly zapojovat do práce na zahradě.





## 3.2 Životospráva

Dětem je nabízena plnohodnotná a vyvážená strava.

Děti mají stále k dispozici ve třídě dostatek tekutin.

Mezi jednotlivými podávanými pokrmy jsou dodržovány doporučené intervaly.

Je zajištěn denní rytmus a řád.

Pobyt venku respektuje doporučenou délku.

Je respektována individuální potřeba aktivity a spánku.

Děti mají k dispozici výběr ze dvou nápojů, při pobytu na školní zahradě mají možnost využít pítka. Děti mají k dispozici svůj plastový hrníček, mohou si kdykoli během dne nalít pití, které je stále k dispozici. Průběh svačinek je na každé třídě individuální, snažíme se však děti vést ke společnému stolování a kultuře stolování, starší děti používají příbor, mají možnost podílet se na přípravě stolování formou chystání prostírek, talířů a příborů. Děti nenutíme do jídla, ale snažíme se, aby všechno alespoň ochutnaly a naučily se tak zdravému stravování. Respektujeme individuální potřebu spánku a odpočinku jednotlivých dětí. Dětem s menší potřebou spánku nabízíme po odpočinku jiný klidový program.

Naším záměrem je vést děti při stolování k tiché konverzaci, vytvářet pohodovou atmosféru při jídle. Vést děti k co největší samostatnosti.

Chtěli bychom více spolupracovat se školní jídelnou v rámci zefektivnění stravování dětí.

## 3.3 Psychosociální podmínky

Rovnocenné postavení všech dětí.

Volnost a osobní svoboda dětí je vyvážena potřebným řádem.

Vzdělávací nabídka odpovídá mentalitě dítěte a jeho potřebám.

Dětem je nabízena plnohodnotná a vyvážená strava

Možnost postupné adaptace nově příchozím dětem.

Respektování potřeb dětí.

Děti nejsou neúměrně zatěžovány, či neurotizovány spěchem a chvatem.

Pravidla soužití jsou nastavena.

Pedagogický styl je podporující a projevuje se vstřícnou a naslouchající komunikací.

Pedagogický styl počítá s aktivní spoluúčastí a samostatným rozhodováním dítěte.

Pedagog se vyhýbá negativním slovním komentářům, nenásilně ovlivňuje prosociální vztahy (prevence šikany).

Nově příchozí děti mají možnost postupně se adaptovat na nové prostředí. Umožňujeme zkrácenou dobu pobytu v MŠ podle individuálních potřeb dítěte.

Usilujeme o to, aby se děti i dospělí cítili v prostředí MŠ dobře, spokojeně a bezpečně. V kolektivu mají všechny děti rovnocenné postavení.

Třídy v naší MŠ jsou věkově smíšené, proto vedeme děti k vzájemné pomoci (starší mladším), samostatnosti a ohleduplnosti.

Ve třídách jsou vytvořena spolu s dětmi pravidla soužití (*Stolečkové, Ouškové, Srdíčkové, Pusinkové, Voděnkové, Košťátkové, Želvičkové, Hajánkové a Zdravící pravidlo*).

V MŠ máme vypracován Minimální preventivní program pro prevenci nežádoucích jevů, který naplňujeme pomocí divadelních představení, rozhovory s dětmi a spoluprací s ostatními organizacemi.

### 3.4 Organizace chodu

Denní řád je dostatečně pružný, reaguje na individuální možnosti dětí.

Řízené zdravotně preventivní pohybové aktivity jsou zařazovány pravidelně.

Děti nacházejí potřebné zázemí, klid, bezpečí i soukromí.

Poměr spontánních a řízených činností je v denním programu vyvážený.

Děti mají dostatek času i prostoru pro spontánní hru.

Děti jsou podněcovány k vlastní aktivitě a experimentování.

Jsou vytvářeny podmínky pro individuální, skupinové i frontální činnosti.

Je dbáno na osobní soukromí dětí.

Plánování činností vychází z potřeb a zájmů dětí.

Pro realizaci plánovaných činností jsou vytvářeny vhodné materiální podmínky.

Nejsou překračovány stanovené počty dětí ve třídě, spojování tříd je maximálně omezeno.

Snažíme se o dostatečně pružný denní řád. Děti přichází do MŠ podle potřeb rodiny, zpravidla od 6:30 - 8:00 hodin. Třída Žabičky slouží jako sběrná třída pro scházení dětí ráno a také při odpolednímu vyzvedávání dětí.

V průběhu dne mají děti dostatek času na spontánní činnosti. Řízené činnosti organizujeme individuálně i skupinově. Podněcujeme děti k vlastní aktivitě a experimentování, umožňujeme jim pracovat svým tempem. Do denního programu zařazujeme pravidelně zdravotně pohybové aktivity.

Rozsah povinného předškolního vzdělávání je stanoven na čtyři hodiny denně, začátek povinného vzdělávání je stanoven v rozmezí od 7:00 - 8:00 hodin.

Délka provozu MŠ: **6:30 - 16:30 hodin**

### **Denní režim**

**6,30 - 8,00** Příchod dětí do MŠ, volné spontanní zájmové aktivity

**8,00 - 8,40** Hravé činnosti vycházející z potřeb a zájmu dětí, pohybové aktivity

**8,40 - 9,00** Osobní hygiena, dopolední svačina

**9,00 - 9,30** Volné činnosti a aktivity dětí řízené pedagogickými pracovníky zaměřené především na hry a zájmovou činnost, činnosti dle věku a individuálních potřeb dítěte

**9,30 - 11,30** Osobní hygiena, příprava na pobyt venku, pobyt dětí venku, případně náhradní činnost

**11, 30 - 12,15** Osobní hygiena a oběd

**12,15 - 14,15** Spánek a odpočinek dětí respektující rozdílné potřeby dětí, poslech pohádek, práce s knihou, poslech CD relaxační hudby, individuální práce s dětmi s nižší potřebou spánku

**14,15 - 14,30** Osobní hygiena, odpolední svačina

**14,30 - 16,30** Volné činnosti a aktivity dětí řízené pedagogickými pracovníky zaměřené především na hry, zájmové činnosti a pohybové aktivity dětí

Do denního programu pravidelně zařazujeme činnosti podněcující děti k vlastní aktivitě, experimentování, zkoumání a objevování.

Každý týden je pro zájemce nabízena logopedická péče, paní logopedka v případě potřeby s dětmi pracuje i po vstupu na ZŠ.

## **3.5 Řízení mateřské školy**

Povinnosti, pravomoci a úkoly všech pracovníků jsou jasně vymezeny.

Je vytvořen funkční informační systém.

Ředitel/vedoucí učitelka vyhodnocuje práci všech zaměstnanců.

Pedagogický sbor pracuje jako tým.

Plánování pedagogické práce a chodu mateřské školy je funkční.

Ředitel/vedoucí učitelka vychází z analýzy a využívá zpětné vazby.

Ředitel/vedoucí učitelka vypracovává školní vzdělávací program ve spolupráci s ostatními pedagogy.

Mateřská škola spolupracuje se zřizovatelem a dalšími organizacemi v místě.

Řízením mateřské školy je ředitelem pověřena vedoucí učitelka, která dbá na to, aby pracovní prostředí MŠ bylo příjemné, vstřícné, tolerantní a ohleduplné.

Povinnosti a pravomoci jednotlivých pracovníků jsou vymezeny pracovní náplní a vnitřním řádem školy. Informační systém je zajištěn přímým kontaktem se zaměstnanci a při pracovních poradách.

MŠ spolupracuje se základní školou, se zřizovatelem a pokud se vyskytnou výchovně - vzdělávací problémy, tak i s příslušnými odborníky (PPP a SPC).

### **3.6 Personální zajištění**

Služby pedagogů zajišťují optimální pedagogickou péči.

Specializované služby jsou zajišťovány odborníky.

Pedagogové mají předepsanou odbornou kvalifikaci, popřípadě si ji doplňují.

Pedagogický sbor funguje na základě jasně vymezených pravidel.

Pedagogové se průběžně sebevzdělávají.

Pedagogové se chovají profesionálně

V MŠ pracuje v současné době 11 zaměstnanců, z toho 6 učitelek, 2 asistentky pedagoga, 1 školní asistent, 2 provozní.

Všichni pedagogičtí pracovníci splňují předepsanou odbornou kvalifikaci.

V případě potřeby bude tým zaměstnanců doplněn asistentem pedagoga či školním asistentem.

O stravování dětí se starají 2 kuchařky a vedoucí školní jídelny.

### **3.7 Spolupráce s dalšími institucemi**

mateřské školy

obec/město

sdružení rodičů a přátel školy

školské poradenské zařízení

základní školy

Mateřská škola velmi dobře spolupracuje se zřizovatelem - obcí Ráječko. Obec zajišťuje chod školy po stránce ekonomické a starosta i místostarostka se aktivně zajímají o činnost školy a účastní se školních akcí. Děti jsou každoročně zvány na Obecní úřad, kde dostávají dárky.

Děti se také podílí na kulturním programu k MDŽ, sportují s FK Ráječko a každoročně navštěvují myslivecký spolek Ráječko.

V úzké spolupráci jsme rovněž s SPC Blansko a také s PPP Blansko a OSPOD Blansko.

Spolupracujeme také se základní školou - podílíme se na vánoční výstavě, společných divadelních představeních a vzájemných návštěvách především s prvňáčky.

Zároveň spolupracujeme se Střední pedagogickou školou v Boskovicích a přijímáme k praxi studentky této školy.

Naším záměrem je navázat spolupráci s okolními mateřskými školami a spolupracovat při výchovně-vzdělávacích a kulturních aktivitách pro děti.

Chtěli bychom také více spolupracovat s IZS - hasiči, policií a záchranáři.



### **3.8 Formy spolupráce se zákonnými zástupci a dalšími sociálními partnery**

Ve vztazích mezi pedagogy a rodiči panuje oboustranná důvěra a otevřenost.

Pedagogové sledují konkrétní potřeby jednotlivých dětí, respektive rodin.

Rodiče mají možnost podílet se na dění v mateřské škole.

Pedagogové pravidelně informují rodiče o individuálních pokrocích dítěte.

Pedagogové chrání soukromí rodiny a zachovávají diskretnost.

Mateřská škola nabízí rodičům poradenský servis i nejrůznější osvětové aktivity.

Rodiče mají možnost spolupodílet se na vzdělávání svých dětí. Konzultujeme s nimi záměry a individuální pokroky dětí. Organizujeme společná i individuální setkání, tvoření rodičů s dětmi, besídky, vánoční výstavu, vystoupení dětí k příležitosti MDŽ, Rozloučení s předškoláky.

Rodiče jsou pravidelně informováni o dění v MŠ. Využíváme k tomu především webové stránky školy, nástěnky, individuální rozhovory, dotazníky, třídní schůzky, fotodokumentaci, v případě potřeby e-maily.

Mezi školou a rodiči funguje vstřícný, partnerský vztah, rodiče se zajímají o dění v MŠ a aktivně se zapojují.

Nadstandardní aktivitou MŠ jsou Edukativně stimulační skupiny určené pro děti s povinným předškolním vzděláváním, které v dalším roce nastoupí do ZŠ Ráječko.

Záměrem MŠ je nabízet rodičům profesionální přístup, diskretnost při řešení problémů a oboustrannou důvěru.

Naší snahou do budoucna bude oslovovat rodiče, kteří mají zájem představit dětem svoji profesi formou krátké návštěvy v MŠ.

### **3.9 Zabezpečení výuky dětí se speciálními vzdělávacími potřebami**

Dětem se speciálními vzdělávacími potřebami věnujeme zvýšenou péčí podle jejich potřeb, ale také možností učitelek a s ohledem na ostatní děti ve třídě. Učitelky spolupracují intenzivně s rodiči, se speciálním školským zařízením, řídí se jeho doporučeními na základě zprávy z vyšetření. Je sledován jejich vývoj a pokrok v jednotlivých oblastech podle zpracovaného Individuálního plánu práce, který je zpracován na základě doporučení SPC nebo ŠPZ. IVP je každoročně vyhodnocován a v případě potřeby také konzultován s pracovníkem SPC.

S dětmi s odloženou školní docházkou pracujeme dle zprávy z PPP individuálně a pravidelně, pro dítě vypracujeme Edukační plán, s nímž seznámíme zákonné zástupce, aby měli dostatečné informace o výchovně-vzdělávacím procesu svého dítěte. V případě potřeby se obracíme o pomoc a o radu na PPP či SPC.

Pokud MŠ stanoví PO 1. stupně, je pro dítě vypracován Plán pedagogické podpory, který je průběžně vyhodnocován a rodič je informován o vypracování tohoto dokumentu. PLPP vypracováváme prozatím především pro děti - cizince, abychom pro ně vytvořili optimální podmínky pro rozvoj řeči a komunikaci s ostatními.

Pokud je ve třídě asistent, využíváme pro individuální práci s dítětem jeho přítomnost.

MŠ pro tyto děti zajistí dostatečné množství pomůcek, pedagogickou podporu a především úzkou spolupráci s SPC.

### **3.10 Zabezpečení výuky dětí mimořádně nadaných**

Spolupracuje se školskými poradenskými zařízeními.

Zadává specifické úkoly dítěti.

Zajišťuje didaktické pomůcky.

Zajišťuje doplnění a prohloubení vzdělávací nabídky.

Nabízí aktivity podle zájmu a mimořádných schopností či mimořádného nadání dítěte.

Mateřská škola je povinna vytvářet ve svém školním vzdělávacím programu a při jeho realizaci podmínky k co největšímu využití potenciálu každého dítěte s ohledem na jeho individuální možnosti. To platí v plné míře i pro vzdělávání dětí nadaných. V předškolním věku dítě prochází obdobím nerovnoměrného a skokového vývoje, mnohdy je těžké odlišit při identifikaci nadání dítěte od akcelerovaného vývoje v určité oblasti. Dítě, které vykazuje známky nadání, musí být dále podporováno. Vzdělávání dětí probíhá takovým způsobem, aby byl stimulován rozvoj jejich potenciálu včetně různých druhů nadání a aby se tato nadání mohla ve škole projevit a pokud možno i uplatnit a dále rozvíjet.

Respektujeme individualitu každého dítěte. U talentovaných dětí uplatňujeme neautoritativní komunikaci, nasloucháme, co dítě říká. Vytváříme prostor pro prezentaci názorů, zájmů. V rámci činností v mateřské škole zajišťujeme rozšířenou nabídku pro jeho další rozvoj, ale také případně slabé stránky nadaného dítěte. Spolupracujeme s rodiči, aby rozvoj dítěte v mateřské škole byl efektivní.

Pro mimořádně nadané dítě by v případě, že by MŠ navštěvoval, byl vypracován PLPP na základě individuálních vzdělávacích potřeb dítěte a na základě zprávy z PPP, případně SPC.

### **3.11 Podmínky vzdělávání dětí od dvou do tří let**

Předškolní vzdělávání lze organizovat pro děti od dvou let věku. Rámcové cíle a záměry vzdělávání, obsažené v RVP PV, jsou vhodné i pro vzdělávání dětí od dvou do tří let.

Po dohodě se zřizovatelem se budeme snažit zajistit další podmínky, které reagují na vývojová specifika, individuální potřeby, zájmy a možnosti těchto dětí.



## 4 Organizace vzdělávání

### **Kritéria přijetí dítěte:**

Přijímání dětí do mateřské školy se řídí platnou legislativou. Ředitel školy nastavuje po dohodě se zřizovatelem kritéria pro přijímání dětí pro daný školní rok. Kritéria jsou stanovena ve vnitřním předpisu, který je k dispozici rodičům na nástěnce v šatně a na webových stránkách školy.

Zápis dětí do mateřské školy se zpravidla uskutečňuje v měsíci květnu. Termín je vyhlášen minimálně měsíc předem.

Do mateřské školy je každoročně přijímán příslušný počet dětí tak, aby nebyla překročena kapacita mateřské školy. Pokud není kapacita naplněna, přijímáme děti i během školního roku.

S účinností od 1. 1. 2017 je předškolní vzdělávání od počátku školního roku, který následuje po dni, kdy dítě dosáhne pátého roku věku, povinné.

Pokud se v naší mateřské škole vzdělávají děti mladší tří let, zajišťujeme podmínky, které reagují na vývojová specifika, individuální potřeby, zájmy a možnosti těchto dětí.

Při plánování a realizaci vzdělávání dětí s přiznanými podpůrnými opatřeními bereme na zřetel fakt, že se děti ve svých individuálních vzdělávacích potřebách a možnostech liší. Účelem podpory vzdělávání těchto dětí je plné zapojení a maximální využití vzdělávacího potenciálu každého dítěte s ohledem na jeho individuální možnosti a schopnosti. Podmínkou vzdělávání dítěte s přiznanými podpůrnými opatřeními je v naší MŠ přítomnost asistenta pedagoga dle stupně přiznaného podpůrného opatření.

Při nástupu dětí do MŠ klademe velký důraz na adaptaci dítěte v novém prostředí a vytváříme podmínky k citlivému začlenění se do dětského kolektivu. Adaptační doba je individuální podle potřeb dítěte a uvážení pedagogů i rodičů. Učitelky dbají na harmonický rozvoj dítěte, rozvíjejí jeho osobnost, dbají na komunikační a sociální dovednosti, individuálně pracují s dětmi, které navštěvují mateřskou školu posledním rokem a s dětmi s odloženou školní docházkou. Připravujeme je na vstup do základní školy. Snažíme se nepředávat dětem hotové poznatky, chceme, aby všechny činnosti obsahovaly prvky hry a tvořivosti. Mezi oblíbené formy naplňující záměry vzdělávání, které organizujeme v průběhu celého roku, patří společné akce dětí a rodičů. V naší mateřské škole se snažíme o to, aby náš vzdělávací program uspokojoval základní i speciální potřeby dítěte, vytvářel optimální podmínky pro jeho individuální osobnostní rozvoj a pro získávání životních kompetencí.

Nebráníme se přijímání dětí se specifickými vzdělávacími potřebami, vždy však po zvážení různých hledisek, individuálně u každého dítěte a po poradě s odborníkem, který má toto dítě v péči. Vždy

musejí být stanoveny optimální podmínky tak, aby dítě integraci zvládlo a jeho osobnost mohla být rozvíjena po všech stránkách.

**Vnitřní uspořádání školy a charakteristika jednotlivých tříd:**

V prvním patře budovy jsou tři třídy s kapacitou 72 dětí. Všechny třídy jsou věkově smíšené a navštěvují je převážně děti od 3 do 6 let. Třídy jsou pojmenovány Ježečci, Sovičky a Žabičky - tímto symbolem jsou třídy zdobeny a provází děti po celou dobu pobytu v MŠ.

Součástí mateřské školy je sborovna, toalety pro personál, přípravné kuchyňky pro výdej jídla, sklad na ložní prádlo, ručníky, úklidová místnost, šatna pro zaměstnance a sklad pro školní pomůcky.

V přízemí budovy je základní škola, školní družina a školní kuchyň s jídelnou, zázemí pro zaměstnance ZŠ.

V suterénu budovy se nachází obecní knihovna a šatny pro děti ze ZŠ. Součástí suterénu jsou k dispozici pro děti toalety při pobytu venku a technické zázemí celé školy (prádelna, sklepní prostory, dílna).

## 5 Charakteristika vzdělávacího programu

### **Vzdělávací cíle a záměry:**

Školní vzdělávací program je vytvořen v souladu se záměry Rámcového vzdělávacího programu pro předškolní vzdělávání. Děti jsou vedeny k volnosti při výběru činností a samostatnosti při různých činnostech. Vždy mohou poprosit o pomoc kamaráda a paní učitelku. Snažíme se u dětí o vzájemnou spolupráci, respekt a umění komunikovat mezi sebou. Děti vedeme k tomu, aby si vážily sebe, svých vrstevníků a lidí kolem sebe.

Filozofií školy je podporovat zdravý vývoj dětí, podporovat jejich pohybové dovednosti, rozvíjet kreativitu, probouzet a prohlubovat v dětech lásku k tradicím.

Chceme sladit potřebu svobody s nezbytnou mírou organizovanosti a pořádku, respektovat zásady zdravé životosprávy - zlepšit stravovací návyky dětí, poskytovat dostatek prostoru pro spontánní hry, přizpůsobovat se podmínkám a aktuálním situacím v dané skupině dětí.

Cílem naší práce je podporovat prosociální chování, nezatěžovat děti stresem, spěchem a hlukem.

Učíme děti chápat, že vše souvisí se vším, vše se neustále mění, vyvíjí a navzájem ovlivňuje. Poskytujeme dětem prostor pro aktivitu, tvořivost a objevování.

Cílem práce všech pedagogických pracovníků je ve spolupráci s rodiči rozvíjet samostatné a zdravě sebevědomé jedince. Chceme položit základy celoživotního vzdělávání všem dětem podle jejich zájmů, schopností, možností a potřeb.

Vzdělávání a činnosti dětí zakládáme na prožitku a přímých zážitcích dětí, vycházejících z jejich samostatné činnosti a individuální volby, z dětské zvědavosti a potřeby objevovat. Děti mají možnost projevit se, bavit se a zaměstnávat přirozeným dětským způsobem.

V naší mateřské škole se snažíme vytvářet pro děti, učitelky i rodiče atmosféru bezpečí, důvěry a vzájemného porozumění. Uspořádání života a dne v mateřské škole vychází z respektování potřeb zdravé životosprávy dítěte.

Zajišťujeme individuální uspokojování fyzických potřeb dětí – pití, WC, potřeba odpočinku.

Nabízíme co nejvíce příležitostí přirozeného pohybu a hry dětí.

Zajišťujeme střídání různých spontánních i řízených činností a odpočinku.

Dbáme na klidné, přirozené přechody mezi činnostmi.

Zabezpečujeme dostatečnou délku pobytu venku.

Usilujeme o spojení potřeby volnosti a řádu, který je nezbytný pro zdravý vývoj dítěte předškolního věku. Snažíme se u dětí rozvíjet sebedůvěru a samostatnost. Učíme je naslouchat jiným, vyjadřovat, co cítí, formulovat své myšlenky. Vedeme je ke vzájemné spolupráci.

V jednotlivých třídách máme společně s dětmi stanovená pravidla chování, která jim usnadňují jejich vzájemné soužití s vrstevníky, ale i samostatně zhodnotit, co je správné a co ne.

Uvědomujeme si, jak je důležitá schopnost učitelky porozumět každému dítěti a přijímat je takové, jaké je.

Všechny tyto cíle a záměry se promítají do vzdělávacích oblastí a mezi sebou se navzájem prolínají, jsou svým způsobem univerzální, přirozené a všudypřítomné:

1. Rozvíjení dítěte, jeho učení a poznávání.
2. Osvojení základů hodnot, na nichž je založena naše společnost.
3. Získání osobní samostatnosti a schopnosti projevovat se jako samostatná osobnost působící na své okolí.

Školní vzdělávací program se opírá o RVP a plní klíčové kompetence v pěti vzdělávacích oblastech:

- **biologické - Dítě a jeho tělo**
- **psychologické - Dítě a jeho psychika**
- **interpersonální - Dítě a ten druhý**
- **sociálně-kulturní - Dítě a společnost**
- **environmentální - Dítě a svět**

Klíčové kompetence:

- **k učení,**
- **k řešení problémů,**
- **komunikativní,**
- **sociální a personální,**
- **činnostní a občanské.**

Klíčové kompetence a vzdělávací oblasti jsou podrobně rozpracovány v ŠVP do integrovaných bloků.

**Formy a metody práce:**

Vzdělávání dětí je uskutečňováno ve všech činnostech a situacích, které se v průběhu dne vyskytnou, vyváženým poměrem spontánních a řízených aktivit.

Specifickou formu představuje didakticky zacílená činnost, ve které pedagog s dítětem naplňuje konkrétní vzdělávací cíle pomocí záměrného a spontánního učení. Toto učení zakládáme na aktivní účasti dítěte, založené na smyslovém vnímání, prožitkovém a interaktivním učení, zpravidla individuálně a ve skupinách. Všechny činnosti obsahují prvky hry a tvořivosti.

Hlavní organizační činností je **hra** – námětová, tvořivá, pohybová, dramatizující, didaktická ve formě individuální, skupinové, frontální, řízené i spontánní. Dále zařazujeme i formy výchovných koncertů a divadla.

Děti mají možnost v průběhu dne spontánní hru dokončit nebo v ní pokračovat později (např. v odpoledních činnostech).

Děti jsou podněcovány k vlastní aktivitě a experimentování. Děti se nemusí účastnit všech společných činností. Převládají spontánní činnosti nad řízenými. Využíváme podněty od dětí.

Pracujeme s metodou nápodoby, vyprávění, demonstrací, metody pracovních, výtvarných, tělovýchovných a hudebních aktivit.

Pracujeme s knihami a didaktickými pomůckami, děti mají možnost se formou pohybových chviliek zapojit do zdravotního cvičení s prvky jógy nebo aerobiku, nabízíme jim proudové cvičení, pohybové hry.

Pracujeme také metodou pokusu a omylu, aby se děti nebály chybovat a dokázaly chybu najít a opravit se.

## 6 Vzdělávací obsah

### 6.1 Principy a metody vzdělávání

Pro děti vytváříme vhodně zvolené činnosti a program, v němž je stěžejní kladný vzor, pedagogický optimismus a volnost dětí při výběru činností.

Snažíme se dětem vytvořit laskavé a vstřícné prostředí plné pochopení pro individuální potřeby a zájmy všech dětí.

Podporujeme samostatnost dětí při jejich vlastním rozhodování a současně k odpovědnosti za svá rozhodnutí.

Učíme je toleranci a respektování práv druhých, rozvíjíme celou osobnost dítěte.

Podporujeme tělesné zdraví dětí a pečujeme o jejich osobní spokojenost a pohodu.

Učíme děti žít ve společnosti ostatních lidí, přijímat a respektovat dohodnutá pravidla soužití i normy a hodnoty všeobecně uznávané společností.

### 6.2 Třídní vzdělávací program

Témata výchovně vzdělávací práce jsou volena v souladu s Rámcovým vzdělávacím programem pro předškolní vzdělávání. Respektují hlavní cíle předškolního vzdělávání a vychází z jejich rozpracování do pěti základních oblastí. Jsou dětem blízká a odráží se v nich jejich život a zkušenosti a umožňují jejich všestranný rozvoj. U každého tematického celku je uvedena jeho stručná charakteristika, kompetence, dílčí vzdělávací cíle, očekávané výstupy, vzdělávací nabídka činností a časové období, zahrnující všech pět základních oblastí vzdělávání.

Vzdělávací cíle jsou stanoveny ve vztahu k očekávaným kompetencím dítěte na konci předškolního období.

Hlavní téma - "**Medvědí stopa**" - je nacházení a ocenění silných stránek každého dítěte a péči o oblasti, kde má nedostatky. Chceme podporovat jeho sebedůvěru, zdravé sebevědomí a chuť se učit a poznávat.

Hlavní téma je rozpracováno do čtyř integrovaných bloků souvisejících s ročním obdobím. Integrované bloky jsou rozpracovány do několika podtémat, která jsou volena jako doporučující a jsou rozpracovávána do třídních vzdělávacích programů, jejichž obsah si učitelky upravují a naplňují dle svého uvážení a potřeby jednotlivé třídy a dětí.

Oblasti jsou vzájemně provázané a v reálné situaci je nelze oddělit. Představují určitou vývojovou posloupnost, mají interakční a integrační charakter. Témata a podtémata jsou tedy volena podle potřeby a situace a jejich obsah, stejně jako v životě, se prolíná, prostupuje a vzájemně se podmiňuje. Samotná realizace podtémat zůstává otevřená a flexibilní a je dán prostor pro aktuální a nahodilé situace. Jde především o přirozený proces vzdělávání, kdy se spontánní činnost střídá se záměrným učením.

Činnosti doplňujeme a obohacujeme o prožitky dětí, nahodilé situace, řešení problémů či vyjadřování vlastních názorů, prožitků a zkušeností.

## 6.3 Uspořádání témat ŠVP

### "Medvědí stopa"

#### I. Podzim s medvědem

Doporučující podtémata: Třída plná pohody; Stromečku vstávej, ovoce dávej; Přichází k nám Podzimníček; Draku, vyleť výš; Poslední vlaštovka; Proměny počasí; Jak to bylo se svatým Martinem; Příroda usíná

#### II. Zima s medvědem

Doporučující podtémata: My se čerta nebojíme; Vánoční stromeček zavoněl; Paní Zima čaruje; Postavil jsem sněhuláka na stráni; Masopustní veselí, karnevalem vrcholí; Lékaře se nebojíme; Hádej, čím jsem; Zimní sporty, Z pohádky do pohádky

#### III. Jaro s medvědem

Doporučující podtémata: Jak se rodí jaro; Na našem dvoře; Velikonoce; Rodina je základ; Kniha je můj kamarád; Proměny počasí; Čarodějnický rej

#### IV. Léto s medvědem

Doporučující podtémata: Kolem vody a pod vodou; Letem, světem; Mezinárodní den dětí; Dětská školní olympiáda; Hurá, prázdniny; Co už umím

## 6.4 Výchovné a vzdělávací strategie

Výchovné a vzdělávací strategie	
<b>Kompetence k učení</b>	<p>Soustředěně pozoruje, zkoumá, objevuje, všímá si souvislostí, experimentuje a užívá při tom jednoduchých pojmů, znaků a symbolů.</p> <p>Má elementární poznatky o světě lidí, kultury, přírody i techniky, který dítě obklopuje, o jeho rozmanitostech a proměnách; orientuje se v řádu a dění v prostředí, ve kterém žije.</p> <p>Klade otázky a hledá na ně odpovědi, aktivně si všímá, co se kolem něho děje; chce porozumět věcem, jevům a dějům, které kolem sebe vidí; poznává, že se může mnohému naučit, raduje se z toho, co samo dokázalo a zvládlo.</p> <p>Učí se nejen spontánně, ale i vědomě, vyvine úsilí, soustředí se na činnost a záměrně si zapamatuje; při zadané práci dokončí, co započalo; dovede postupovat podle instrukcí a pokynů, je schopno dobrat se k výsledkům.</p>
<b>Kompetence k řešení problémů</b>	<p>Všímá si dění i problémů v bezprostředním okolí; přirozenou motivací k řešení dalších problémů a situací je pro něj pozitivní odezva na aktivní zájem.</p> <p>Rozlišuje řešení, která jsou funkční (vedoucí k cíli), a řešení, která funkční nejsou; dokáže mezi nimi volit.</p> <p>Řeší problémy, na které stačí; známé a opakující se situace se snaží řešit samostatně (na základě nápodoby či opakování), náročnější s oporou a pomocí dospělého.</p> <p>Řeší problémy na základě bezprostřední zkušenosti; postupuje cestou pokusu a omylu, zkouší, experimentuje; spontánně vymýšlí nová řešení problémů a situací; hledá různé možnosti a varianty (má vlastní, originální nápady); využívá při tom dosavadní zkušenosti, fantazii a představivost.</p>
<b>Komunikativní kompetence</b>	<p>Komunikuje v běžných situacích bez zábran a ostychu s dětmi i s dospělými; chápe, že být komunikativní, vstřícné, iniciativní a aktivní je výhodou.</p> <p>Průběžně rozšiřuje svou slovní zásobu a aktivně ji používá k dokonalejší komunikaci s okolím.</p> <p>Dovede využít informativní a komunikativní prostředky, se kterými se běžně setkává (knížky, encyklopedie, počítač, audiovizuální technika, telefon atp.).</p>



Výchovné a vzdělávací strategie	
<b>Sociální a personální kompetence</b>	<p>Projevuje dětským způsobem citlivost a ohleduplnost k druhým, pomoc slabším, rozpozná nevhodné chování; vnímá nespravedlnost, ubližování, agresivitu a lhostejnost.</p> <p>Dokáže ve skupině prosadit, ale i podřít, při společných činnostech se domlouvá a spolupracuje; v běžných situacích uplatňuje základní společenské návyky a pravidla společenského styku; je schopné respektovat druhé, vyjednávat, přijímat a uzavírat kompromisy.</p> <p>Napodobuje modely prosociálního chování a mezilidských vztahů, které nachází ve svém okolí.</p> <p>Spolupodílí se na společných rozhodnutích; přijímá vyjasněné a zdůvodněné povinnosti; dodržuje dohodnutá a pochopená pravidla a přizpůsobuje se jim.</p>
<b>Činnostní a občanské kompetence</b>	<p>Dokáže rozpoznat a využívat vlastní silné stránky, poznávat svoje slabé stránky.</p> <p>Spoluvytváří pravidla společného soužití mezi vrstevníky, rozumí jejich smyslu a chápe potřebu je zachovávat.</p> <p>Uvědomuje svá práva i práva druhých, učí se je hájit a respektovat; chápe, že všichni lidé mají stejnou hodnotu.</p> <p>na osobní zdraví a bezpečí svoje i druhých, chová se odpovědně s ohledem na zdravé a bezpečné okolní prostředí (přírodní i společenské).</p>

## 6.5 Integrované bloky

### 6.5.1 Podzim s medvědem

Název integrovaného bloku	Podzim s medvědem
<b>Oblast</b>	Dítě a jeho tělo, Dítě a jeho psychika, Dítě a ten druhý, Dítě a společnost, Dítě a svět
<b>Charakteristika integrovaného bloku</b>	<p>Končí léto a začíná podzim.</p> <p>Děti se seznamují s novým prostředím, s kamarády, s učitelkami.</p> <p>Nejdůležitější je usnadnit dětem adaptaci na nové prostředí, naučit je sebeobslužným činnostem - oblékání, stolování, osobní hygieně.</p> <p>Tvoříme s dětmi třídní pravidla, seznamujeme děti s bezpečností ve všech prostorách mateřské školy a jejím okolí.</p> <p>Poznáváme různé druhy ovoce a zeleniny všemi smysly.</p> <p>Sbírání nejrůznějších přírodnin a barvy podzimu využíváme k výtvarným a pracovním činnostem.</p> <p>Poznáváme zvířátka a připravujeme je na jejich přezimování - "Uspávání broučků".</p> <p>Seznamujeme děti s podzimními svátky a lidovými tradicemi - "dýňování", svatý Martin apod.</p>
<b>Výchovné a vzdělávací strategie: společné postupy uplatňované na úrovni integrovaného bloku jimiž jsou cíleně utvářeny a rozvíjeny klíčové kompetence dětí</b>	<p><b>Kompetence k učení:</b></p> <p>Soustředěně pozoruje, zkoumá, objevuje, všímá si souvislostí, experimentuje a užívá při tom jednoduchých pojmů, znaků a symbolů.</p> <p>Klade otázky a hledá na ně odpovědi, aktivně si všímá, co se kolem něho děje; chce porozumět věcem, jevům a dějům, které kolem sebe vidí; poznává, že se může mnohému naučit, raduje se z toho, co samo dokázalo a zvládlo.</p> <p>Má elementární poznatky o světě lidí, kultury, přírody i techniky, který dítě obklopuje, o jeho rozmanitostech a proměnách; orientuje se v řádu a dění v prostředí, ve kterém žije</p> <p>Učí se nejen spontánně, ale i vědomě, vyvine úsilí, soustředí se na činnost a záměrně si zapamatuje; při zadané práci dokončí, co započalo; dovede postupovat podle instrukcí a pokynů, je schopno dobrat se k výsledkům.</p> <p><b>Komunikativní kompetence:</b></p> <p>Komunikuje v běžných situacích bez zábran a ostychu s dětmi i s dospělými; chápe, že být komunikativní, vstřícný, iniciativní a aktivní je výhodou.</p> <p>Průběžně rozšiřuje svou slovní zásobu a aktivně ji používá k dokonalejší komunikaci s okolím.</p> <p>Dovede využít informativní a komunikativní prostředky, se kterými se běžně setkává (knížky, encyklopedie, počítač, audiovizuální technika, telefon atp.).</p>

Název integrovaného bloku	Podzim s medvědem
	<p><b>Sociální a personální kompetence:</b>                      Spolupodílí se na společných rozhodnutích; přijímá vyjasněné a zdůvodněné povinnosti; dodržuje dohodnutá a pochopená pravidla a přizpůsobuje se jim.                      Dokáže se ve skupině prosadit, ale i podřídit, při společných činnostech se domlouvá a spolupracuje; v běžných situacích uplatňuje základní společenské návyky a pravidla společenského styku; je schopné respektovat druhé, vyjednávat, přijímat a uzavírat kompromisy.                      Projevuje dětským způsobem citlivost a ohleduplnost k druhým, pomoc slabším, rozpozná nevhodné chování; vnímá nespravedlnost, ubližování, agresivitu a lhostejnost.                      Napodobuje modely prosociálního chování a mezilidských vztahů, které nachází ve svém okolí.</p> <p><b>Činnostní a občanské kompetence:</b>                      Dokáže rozpoznat a využívat vlastní silné stránky, poznávat svoje slabé stránky.                      Spoluvytváří pravidla společného soužití mezi vrstevníky, rozumí jejich smyslu a chápe potřebu je zachovávat.                      Uvědomuje si svá práva i práva druhých, učí se je hájit a respektovat; chápe, že všichni lidé mají stejnou hodnotu.                      Dbá na osobní zdraví a bezpečí svoje i druhých, chová se odpovědně s ohledem na zdravé a bezpečné okolní prostředí (přírodní i společenské).</p>
<b>Způsob hodnocení dětí</b>	Evaluace klíčových kompetencí a Evaluace dílčích vzdělávacích cílů. Výsledky a průběh vzdělávání, činnosti a podmínky vzdělávání hodnotíme vždy na konci doporučujícího podtématu - co děti zaujalo nebo nezaujalo, co se dařilo a nedařilo. Děláme si poznámky k vlastní práci a použitým metodám, získané kompetence dětí, návrhy na zlepšení a doporučení další práci na budoucí období.
<b>Poznámky k integrovanému bloku v rámci vzdělávacího obsahu</b>	<p><b>Doporučující podtémata:</b>                      Třída plná pohody                      Stromečku vstávej, ovoce dávej                      Přichází k nám Podzimníček                      Draku, vyleť výš                      Poslední vlaštovka                      Proměny počasí                      Jak to bylo se svatým Martinem                      Příroda usíná</p>
<b>Vzdělávací nabídka</b>	Lokomoční pohybové činnosti (chůze, běh, skoky a poskoky, lezení), nelokomoční pohybové činnosti (změny poloh a pohybů těla na místě) a jiné činnosti (základní gymnastika, turistika, sezonní činnosti, míčové hry apod.). Jednoduché pracovní a sebeobslužné činnosti v oblasti osobní hygieny, stolování, oblékání, úklidu, úpravy prostředí apod..

Název integrovaného bloku	Podzim s medvědem
	<p>Manipulační činnosti a jednoduché úkony s předměty, pomůckami, nástroji, náčiním, materiálem; činnosti seznamující děti s věcmi, které je obklopují, a jejich praktickým používáním.</p> <p>Aktivity vhodné pro přirozenou adaptaci dítěte v prostředí mateřské školy.</p> <p>Spoluvytváření přiměřeného množství jasných a smysluplných pravidel soužití ve třídě.</p> <p>Různorodé společné hry a skupinové aktivity (námětové hry, dramatizace, konstruktivní a výtvarné projekty apod.) umožňující dětem spolupodílet se na jejich průběhu i výsledcích.</p> <p>Aktivity zaměřené k získávání praktické orientace v obci (vycházky do ulic, návštěvy obchodů, návštěvy důležitých institucí, budov a dalších pro dítě významných objektů).</p> <p>Praktické užívání technických přístrojů, hraček a dalších předmětů a pomůcek, se kterými se dítě běžně setkává.</p> <p>Přirozené pozorování blízkého prostředí a života v něm, okolní přírody, kulturních i technických objektů, vycházky do okolí, výlety.</p> <p>Činnosti zaměřené na porozumění pravidlům vzájemného soužití a chování, spolupodílení se na jejich tvorbě.</p> <p>Běžné verbální i neverbální komunikační aktivity dítěte s druhým dítětem i s dospělým.</p> <p>Společenské hry, společné aktivity nejrůznějšího zaměření.</p> <p>Samostatný slovní projev na určité téma.</p> <p>Vyprávění toho, co dítě slyšelo nebo co zhlédlo.</p> <p>Sledování pohádek a příběhů obohacujících citový život dítěte.</p> <p>Receptivní slovesné, literární, výtvarné či dramatické činnosti (poslech pohádek, příběhů, veršů, hudebních skladeb a písní, sledování dramatizací, divadelních scének).</p> <p>Artikulační, řečové, sluchové a rytmické hry, hry se slovy, slovní hádanky, vokální činnosti.</p> <p>Přednes, recitace, dramatizace, zpěv.</p> <p>Konkrétní operace s materiálem (třídění, přiřazování, uspořádání, odhad, porovnávání apod.).</p> <p>Motivovaná manipulace s předměty, zkoumání jejich vlastností.</p> <p>Záměrné pozorování běžných objektů a předmětů, určování a pojmenovávání jejich vlastností (velikost, barva, tvar, materiál, dotek, chuť, vůně, zvuky), jejich charakteristických znaků a funkcí.</p> <p>Činnosti zajišťující spokojenost a radost, činnosti vyvolávající veselí a pohodu.</p> <p>Příležitosti a hry pro rozvoj vůle, vytrvalosti a sebeovládání.</p> <p>Cvičení v projevování citů (zvláště kladných), v sebekontrolě a v sebeovládání (zvláště záporných emocí, např. hněvu, zlosti, úzkosti).</p>
<b>Očekávané výstupy IB</b>	<p>- zvládat sebeobsluhu, uplatňovat základní kulturně hygienické a zdravotně preventivní návyky (starat se o osobní hygienu, přijímat stravu a tekutinu, umět stolovat, postarat se o sebe a své osobní věci, oblékat se, svlékat, obouvat apod.)</p> <p>- vědomě napodobovat jednoduchý pohyb podle vzoru a přizpůsobit jej podle pokynu</p>

Název integrovaného bloku	Podzim s medvědem
	<ul style="list-style-type: none"> <li>- zvládat jednoduchou obsluhu a pracovní úkony (postarat se o hračky, pomůcky, uklidit po sobě, udržovat pořádek, zvládat jednoduché úklidové práce, práce na zahradě apod.)</li> <li>- zacházet s běžnými předměty denní potřeby, hračkami, pomůckami, drobnými nástroji, sportovním náčiním a nářadím, výtvarnými pomůckami a materiály, jednoduchými hudebními nástroji, běžnými pracovními pomůckami</li> <li>- adaptovat se na život ve škole, aktivně zvládat požadavky plynoucí z prostředí školy i jeho běžných proměn (vnímat základní pravidla jednání ve skupině, podílet se na nich a řídit se jimi, podřídit se rozhodnutí skupiny, přizpůsobit se společnému programu, spolupracovat, přijímat autoritu) a spoluvytvářet v tomto společenství prostředí pohody</li> <li>- začlenit se do třídy a zařadit se mezi své vrstevníky, respektovat jejich rozdílné vlastnosti, schopnosti a dovednosti</li> <li>- utvořit si základní dětskou představu o pravidlech chování a společenských normách, co je v souladu s nimi a co proti nim a ve vývojově odpovídajících situacích se podle této představy chovat (doma, v mateřské škole i na veřejnosti)</li> <li>- zacházet šetrně s vlastními i cizími pomůckami, hračkami, věcmi denní potřeby, s knížkami, s penězi apod.</li> <li>- orientovat se bezpečně ve známém prostředí i v životě tohoto prostředí (doma, v budově mateřské školy, v blízkém okolí)</li> <li>- zvládat běžné činnosti a požadavky kladené na dítě i jednoduché praktické situace, které se doma a v mateřské škole opakují, chovat se přiměřeně a bezpečně doma i na veřejnosti (na ulici, na hřišti, v obchodě, u lékaře apod.)</li> <li>- rozlišovat aktivity, které mohou zdraví okolního prostředí podporovat a které je mohou poškozovat, všimnout si nepořádků a škod, upozornit na ně</li> <li>- dodržovat dohodnutá a pochopená pravidla vzájemného soužití a chování doma, v mateřské škole, na veřejnosti, dodržovat herní pravidla</li> <li>- dodržovat dohodnutá a pochopená pravidla vzájemného soužití a chování doma, v mateřské škole, na veřejnosti, dodržovat herní pravidla</li> <li>- spolupracovat s ostatními</li> <li>- navazovat kontakty s dospělým, kterému je svěřeno do péče, překonat stud, komunikovat s ním vhodným způsobem, respektovat ho</li> <li>- pojmenovat většinu toho, čím je obklopeno</li> <li>- domluvit se slovy i gesty, improvizovat</li> <li>- sledovat a vyprávět příběh, pohádku</li> <li>- učit se nová slova a aktivně je používat (ptát se na slova, kterým nerozumí)</li> <li>- učit se nazpaměť krátké texty, vědomě si je zapamatovat a vybavit</li> <li>- postupovat a učit se podle pokynů a instrukcí</li> <li>- záměrně se soustředit na činnost a udržet pozornost</li> <li>- vědomě využívat všechny smysly, záměrně pozorovat, postřehovat, všimnout si (nového, změněného, chybějícího)</li> </ul>

Název integrovaného bloku	Podzim s medvědem
	<ul style="list-style-type: none"> <li>- odloučit se na určitou dobu od rodičů a blízkých, být aktivní i bez jejich opory</li> <li>- respektovat předem vyjasněná a pochopená pravidla, přijímat vyjasněné a zdůvodněné povinnosti</li> <li>- vyvíjet volní úsilí, soustředit se na činnost a její dokončení</li> <li>- přijímat pozitivní ocenění i svůj případný neúspěch a vyrovnat se s ním, učit se hodnotit svoje osobní pokroky</li> <li>- chápat slovní vtip a humor</li> </ul>

### 6.5.2 Zima s medvědem

Název integrovaného bloku	Zima s medvědem
<b>Oblast</b>	Dítě a jeho tělo, Dítě a jeho psychika, Dítě a ten druhý, Dítě a společnost, Dítě a svět
<b>Charakteristika integrovaného bloku</b>	<p>Dny se krátí a barvy v přírodě se mění. Příroda se uložila k zimnímu spánku a je důležité postarat se o zvířata, která u nás zimu přečkávají, staráme se v zahradě o krmítka pro ptáky.</p> <p>Děti se seznamují se zimními svátky a lidovými tradicemi - Mikuláš, Štědrý den, Nový rok, Tři králové, Masopust, ...</p> <p>Chystáme se s dětmi slavit adventní čas - tvoříme dekorace, děti se učí básničky s čertovskou, mikulášskou a následně vánoční tematikou, zpíváme a posloucháme koledy. Pečeme a zdobíme perníčky, zdobíme stromeček.</p> <p>Učíme se také podle počasí volit vhodné oblečení a poznávat vlivy, které mají za následek různá onemocnění nebo naopak zdraví člověka.</p>
<b>Výchovné a vzdělávací strategie: společné postupy uplatňované na úrovni integrovaného bloku jimiž jsou cíleně utvářeny a rozvíjeny klíčové kompetence dětí</b>	<p><b>Kompetence k učení:</b></p> <p>Soustředěně pozoruje, zkoumá, objevuje, všímá si souvislostí, experimentuje a užívá při tom jednoduchých pojmů, znaků a symbolů.</p> <p>Klade otázky a hledá na ně odpovědi, aktivně si všímá, co se kolem něho děje; chce porozumět věcem, jevům a dějům, které kolem sebe vidí; poznává, že se může mnohému naučit, raduje se z toho, co samo dokázalo a zvládlo.</p> <p>Učí se nejen spontánně, ale i vědomě, vyvine úsilí, soustředí se na činnost a záměrně si zapamatuje; při zadané práci dokončí, co započalo; dovede postupovat podle instrukcí a pokynů, je schopno dobrat se k výsledkům.</p> <p>Odhaduje své síly, učí se hodnotit svoje osobní pokroky i oceňovat výkony druhých.</p>

Název integrovaného bloku	Zima s medvědem
	<p><b>Kompetence k řešení problémů:</b>  Všímá si dění i problémů v bezprostředním okolí; přirozenou motivací k řešení dalších problémů a situací je pro něj pozitivní odezva na aktivní zájem.  Řeší problémy, na které stačí; známé a opakující se situace se snaží řešit samostatně (na základě nápodoby či opakování), náročnější s oporou a pomocí dospělého.  Rozlišuje řešení, která jsou funkční (vedoucí k cíli), a řešení, která funkční nejsou; dokáže mezi nimi volit.</p> <p><b>Komunikativní kompetence:</b>  Ovládá řeč, hovoří ve vhodně formulovaných větách, samostatně vyjadřuje své myšlenky, sdělení, otázky i odpovědi, rozumí slyšenému, slovně reaguje a vede smysluplný dialog.  Dokáže se vyjadřovat a sdělovat své prožitky, pocity a nálady různými prostředky (řečovými, výtvarnými, hudebními, dramatickými apod.).  Průběžně rozšiřuje svou slovní zásobu a aktivně ji používá k dokonalejší komunikaci s okolím.</p> <p><b>Sociální a personální kompetence:</b>  Samostatně rozhoduje o svých činnostech; umí si vytvořit svůj názor a vyjádřit jej.  Dětským způsobem projevuje citlivost a ohleduplnost k druhým, pomoc slabším, rozpozná nevhodné chování; vnímá nespravedlnost, ubližování, agresivitu a lhostejnost.  Napodobuje modely prosociálního chování a mezilidských vztahů, které nachází ve svém okolí.</p> <p><b>Činnostní a občanské kompetence:</b>  Svoje činnosti a hry se učí plánovat, organizovat, řídit a vyhodnocovat.  Má smysl pro povinnost ve hře, práci i učení; k úkolům a povinnostem přistupuje odpovědně; váží si práce i úsilí druhých.  Zajímá se o druhé i o to, co se kolem děje; je otevřený aktuálnímu dění.  Chápe, že zájem o to, co se kolem děje, činnost, pracovitost a podnikavost jsou přínosem a že naopak lhostejnost, nevědomost, pohodlnost a nízká aktivita mají svoje nepříznivé důsledky.</p>
<b>Způsob hodnocení dětí</b>	<p>Evaluační klíčových kompetencí a Evaluační dílčích vzdělávacích cílů.  Výsledky a průběh vzdělávání, činnosti a podmínky vzdělávání hodnotíme vždy na konci doporučujícího podtématu - co děti zaujalo nebo nezaujalo, co se dařilo a nedařilo. Děláme si poznámky k vlastní práci a použitým metodám, získané kompetence dětí, návrhy na zlepšení a doporučení další práci na budoucí období.</p>

Název integrovaného bloku	Zima s medvědem
<b>Poznámky k integrovanému bloku v rámci vzdělávacího obsahu</b>	<b>Doporučující podtémata:</b> My se čerta nebojíme Vánoční stromeček zavoněl Paní Zima čaruje Postavil jsem sněhuláka na stráni Z pohádky do pohádky Masopustní veselí, karnevalem vrcholí Lékaře se nebojíme Hádej, čím jsem Zimní sporty
<b>Vzdělávací nabídka</b>	Smyslové a psychomotorické hry. Hudební a hudebně pohybové hry a činnosti. Hry zaměřené k poznávání a rozlišování různých společenských rolí (dítě, dospělý, rodič, učitelka, žák, role dané pohlavím, profesní role, herní role) a osvojování si rolí, do nichž se dítě přirozeně dostává. Aktivita podporující sblížení dětí. Běžné každodenní setkávání s pozitivními vzory vztahů a chování. Aktivita přibližující dítěti pravidla vzájemného styku (zdvořilost, ohleduplnost, tolerance, spolupráce) a mravní hodnoty (dobro, zlo, spravedlnost, pravda, upřímnost, otevřenost apod.) v jednání lidí. Příprava a realizace společných zábav a slavností (oslavy výročí, slavnosti v rámci zvyků a tradic, sportovní akce, kulturní programy apod.). Sociální a interaktivní hry, hraní rolí, dramatické činnosti, hudební a hudebně pohybové hry, výtvarné hry a etudy. Sledování událostí v obci a účast na akcích, které jsou pro dítě zajímavé. Hry a praktické činnosti uvádějící dítě do světa lidí, jejich občanského života a práce (využívání praktických ukázek z okolí dítěte, tematické hry seznamující dítě s různými druhy zaměstnání, řemesel a povolání, s různými pracovními činnostmi a pracovními předměty, praktická manipulace s některými pomůckami a nástroji, provádění jednoduchých pracovních úkonů a činností apod.). Hry a situace, kde se dítě učí chránit soukromí a bezpečí své i druhých. Společná setkávání, povídání, sdílení a aktivní naslouchání druhému. Hry a činnosti, které vedou děti k ohleduplnosti k druhému, k ochotě rozdělit se s ním, půjčit hračku, střídat se, pomoci mu, ke schopnosti vyřešit vzájemný spor apod.. Aktivita podporující uvědomování si vztahů mezi lidmi (kamarádství, přátelství, vztahy mezi oběma pohlavími, úcta ke stáří apod.). Komentování zážitků a aktivit, vyřizování vzkazů a zpráv. Přednes, recitace, dramatizace, zpěv. Hry a činnosti zaměřené ke cvičení různých forem paměti (mechanické a logické, obrazné a pojmové). Společné diskuse, rozhovory, individuální a skupinová konverzace (vyprávění zážitků, příběhů, vyprávění podle skutečnosti i podle obrazového materiálu, podle vlastní fantazie, sdělování slyšeného druhým apod.).



Název integrovaného bloku	Zima s medvědem
	<p>Poslech čtených či vyprávěných pohádek a příběhů, sledování filmových a divadelních pohádek a příběhů.</p> <p>Motivovaná manipulace s předměty, zkoumání jejich vlastností.</p> <p>Přímé pozorování přírodních, kulturních i technických objektů i jevů v okolí dítěte, rozhovor o výsledku pozorování.</p> <p>Činnosti zaměřené na vytváření (chápání) pojmů a osvojování poznatků (vysvětlování, objasňování, odpovědi na otázky, práce s knihou, s obrazovým materiálem, s médii apod.).</p> <p>Spontánní hra, volné hry a experimenty s materiálem a předměty.</p> <p>Cvičení v projevovalání citů (zvláště kladných), v sebekontrolě a v sebeovládání (zvláště záporných emocí, např. hněvu, zlosti, úzkosti).</p> <p>Dramatické činnosti (předvádění a napodobování různých typů chování člověka v různých situacích), mimické vyjadřování nálad (úsměv, pláč, hněv, zloba, údiv, vážnost apod.).</p> <p>Příležitosti a hry pro rozvoj vůle, vytrvalosti a sebeovládání.</p> <p>Estetické a tvůrčí aktivity (slovesné, výtvarné, dramatické, literární, hudební, pohybové a další).</p> <p>Sociální a interaktivní hry, hraní rolí, dramatické činnosti, hudební a hudebně pohybové hry, výtvarné hry a etudy.</p> <p>Zdravotně zaměřené činnosti (vyrovnávací, protahovací, uvolňovací, dechová, relaxační cvičení).</p> <p>Činnosti zaměřené k poznávání lidského těla a jeho částí.</p>
<p><b>Očekávané výstupy IB</b></p>	<ul style="list-style-type: none"> <li>- vnímat a rozlišovat pomocí všech smyslů (sluchově rozlišovat zvuky a tóny, zrakově rozlišovat tvary předmětů a jiné specifické znaky, rozlišovat vůně, chutě, vnímat hmatem apod.)</li> <li>- zvládat základní pohybové dovednosti a prostorovou orientaci, běžné způsoby pohybu v různém prostředí (zvládat překážky, házet a chytat míč, užívat různé náčiní, pohybovat se ve skupině dětí, pohybovat se na sněhu, ledu, ve vodě, v písku)</li> <li>- dodržovat pravidla her a jiných činností, jednat spravedlivě, hrát férově</li> <li>- chovat se a jednat na základě vlastních pohnutek a zároveň s ohledem na druhé</li> <li>- uplatňovat návyky v základních formách společenského chování ve styku s dospělými i s dětmi (zdravit známé děti i dospělé, rozloučit se, poprosit, poděkovat, vzít si slovo, až když druhý domluví, požádat o pomoc, vyslechnout sdělení, uposlechnout pokyn apod.)</li> <li>- vyjednávat s dětmi i dospělými ve svém okolí, domluvit se na společném řešení (v jednoduchých situacích samostatně, jinak s pomocí)</li> <li>- osvojovat si elementární poznatky o okolním prostředí, které jsou dítěti blízké, pro ně smysluplné a přínosné, zajímavé a jemu pochopitelné a využitelné pro další učení a životní praxi</li> <li>- všímat si změn a dění v nejbližším okolí</li> <li>- mít povědomí o širším společenském, věcném, přírodním, kulturním i technickém prostředí i jeho dění v rozsahu praktických zkušeností a dostupných praktických ukázek v okolí dítěte</li> <li>- bránit se projevům násilí jiného dítěte, ubližování, ponižování apod.</li> </ul>

Název integrovaného bloku	Zima s medvědem
	<ul style="list-style-type: none"> <li>- porozumět běžným projevům vyjádření emocí a nálad</li> <li>- respektovat potřeby jiného dítěte, dělit se s ním o hračky, pomůcky, pamlsky, rozdělit si úkol s jiným dítětem apod.</li> <li>- vnímat, co si druhý přeje či potřebuje, vycházet mu vstříc (chovat se citlivě a ohleduplně k slabšímu či postiženému dítěti, mít ohled na druhého a soucítit s ním, nabídnout mu pomoc apod.)</li> <li>- formulovat otázky, odpovídat, hodnotit slovní výkony, slovně reagovat</li> <li>- učit se z paměti krátké texty (reprodukovat říkanky, písničky, pohádky, zvládnout jednoduchou dramatickou úlohu apod.)</li> <li>- popsat situaci (skutečnou, podle obrázku)</li> <li>- porozumět slyšenému (zachytit hlavní myšlenku příběhu, sledovat děj a zopakovat jej ve správných větách)</li> <li>- vyjadřovat samostatně a smysluplně myšlenky, nápady, pocity, mínění a úsudky ve vhodně zformulovaných větách</li> <li>- nalézat nová řešení nebo alternativní k běžným</li> <li>- poznat a pojmenovat většinu toho, čím je obklopeno</li> <li>- přemýšlet, vést jednoduché úvahy a také vyjádřit to, o čem přemýšlí a uvažuje</li> <li>- vyjadřovat svou představivost a fantazii v tvořivých činnostech (konstruktivních, výtvarných, hudebních, pohybových či dramatických) i ve slovních výpovědích k nim</li> <li>- prožívat a dětským způsobem projevovat, co cítí (soucit, radost, náklonnost), snažit se ovládat své afektivní chování (odložit splnění svých osobních přání, zklidnit se, tlumit vztek, zlost, agresivitu apod.)</li> <li>- ve známých a opakujících se situacích a v situacích, kterým rozumí, ovládat svoje city a přizpůsobovat jim své chování</li> <li>- zachycovat a vyjadřovat své prožitky (slovně, výtvarně, pomocí hudby, hudebně pohybovou či dramatickou improvizací apod.)</li> <li>- zorganizovat hru</li> <li>- pojmenovat části těla, některé orgány (včetně pohlavních), znát jejich funkce, mít povědomí o těle a jeho vývoji, (o narození, růstu těla a jeho proměnách), znát základní pojmy užívané ve spojení se zdravím, s pohybem a sportem</li> <li>- mít povědomí o významu péče o čistotu a zdraví, o významu aktivního pohybu a zdravé výživy</li> <li>- pojmenovat části těla, některé orgány (včetně pohlavních), znát jejich funkce, mít povědomí o těle a jeho vývoji, (o narození, růstu těla a jeho proměnách), znát základní pojmy užívané ve spojení se zdravím, s pohybem a sportem</li> </ul>

### 6.5.3 Jaro s medvědem

Název integrovaného bloku	Jaro s medvědem
<b>Oblast</b>	Dítě a jeho tělo, Dítě a jeho psychika, Dítě a ten druhý, Dítě a společnost, Dítě a svět
<b>Charakteristika integrovaného bloku</b>	<p>Připravujeme se na jaro, pozorujeme s dětmi měnící se přírodu a počasí - jarní květiny, rodící se mláďata u zvířat domácích i volně žijících.</p> <p>Učíme se básničky a písničky o jaru, zvířatech a k svátku maminek.</p> <p>Prodlužujeme pobyt venku v přírodě, učíme se písničky i pohybové hry, které lze hrát a zpívat venku.</p> <p>Tvoříme dekorace a dárky s jarní tematikou.</p> <p>Seznamujeme děti s ekologickými aktivitami - jak se správně chovat v přírodě.</p> <p>Seznamujeme děti s jarními svátky a lidovými tradicemi - Den Země, vynášení Morany, Mezinárodní den žen, velikonoční svátky, pálení čarodějnic, Den matek.</p>
<b>Výchovné a vzdělávací strategie: společné postupy uplatňované na úrovni integrovaného bloku jimiž jsou cíleně utvářeny a rozvíjeny klíčové kompetence dětí</b>	<p><b>Kompetence k učení:</b>                      Učí se nejen spontánně, ale i vědomě, vyvine úsilí, soustředí se na činnost a záměrně si zapamatuje; při zadané práci dokončí, co započalo; dovede postupovat podle instrukcí a pokynů, je schopno dobrat se k výsledkům.                      Má elementární poznatky o světě lidí, kultury, přírody i techniky, který dítě obklopuje, o jeho rozmanitostech a proměnách; orientuje se v řádu a dění v prostředí, ve kterém žije.                      Pokud se mu dostává uznání a ocenění, učí se s chutí.</p> <p><b>Kompetence k řešení problémů:</b>                      Rozlišuje řešení, která jsou funkční (vedoucí k cíli), a řešení, která funkční nejsou; dokáže mezi nimi volit.                      Chápe, že vyhýbat se řešení problémů nevede k cíli, ale že jejich včasné a uvážlivé řešení je naopak výhodou; uvědomuje si, že svou aktivitou a iniciativou může situaci ovlivnit.                      Problémy řeší na základě bezprostřední zkušenosti; postupuje cestou pokusu a omylu, zkouší, experimentuje; spontánně vymyslí nová řešení problémů a situací; hledá různé možnosti a varianty (má vlastní, originální nápady); využívá při tom dosavadních zkušeností, fantazii a představivost.</p> <p><b>Komunikativní kompetence:</b>                      Dokáže se vyjadřovat a sdělovat své prožitky, pocity a nálady různými prostředky (řečovými, výtvarnými, hudebními, dramatickými apod.).                      Domlouvá se gesty i slovy, rozlišuje některé symboly, rozumí jejich významu i funkci.</p>

Název integrovaného bloku	Jaro s medvědem
	<p>Dovede využít informativní a komunikativní prostředky, se kterými se běžně setkává (knížky, encyklopedie, počítač, audiovizuální technika, telefon atp.)</p> <p><b>Sociální a personální kompetence:</b>                      Samostatně rozhoduje o svých činnostech; umí si vytvořit svůj názor a vyjádřit jej.                      Uvědomuje si, že za sebe i své jednání odpovídá a nese důsledky.                      Je schopno chápat, že lidé se různí a umí být tolerantní k jejich odlišnostem a jedinečným.                      Chápe, že nespravedlnost, ubližování, ponižování, lhostejnost, agresivita a násilí se nevyplácí a že vzniklé konflikty je lépe řešit dohodou; dokáže se bránit projevům násilí jiného dítěte, ponižování a ubližování.</p> <p><b>Činnostní a občanské kompetence:</b>                      Odhaduje rizika svých nápadů, jde za svým záměrem, ale také dokáže měnit cesty a přizpůsobovat se daným okolnostem.                      Chápe, že se může o tom, co udělá, rozhodovat svobodně, ale že za svá rozhodnutí také odpovídá.                      Zajímá se o druhé i o to, co se kolem děje; je otevřený aktuálnímu dění.                      Uvědomuje si svá práva i práva druhých, učí se je hájit a respektovat; chápe, že všichni lidé mají stejnou hodnotu.</p>
<b>Způsob hodnocení dětí</b>	<p>Evaluace klíčových kompetencí a Evaluace dílčích vzdělávacích cílů.</p> <p>Výsledky a průběh vzdělávání, činnosti a podmínky vzdělávání hodnotíme vždy na konci doporučujícího podtématu - co děti zaujalo nebo nezaujalo, co se dařilo a nedařilo. Děláme si poznámky k vlastní práci a použitým metodám, získané kompetence dětí, návrhy na zlepšení a doporučení další práci na budoucí období.</p>
<b>Poznámky k integrovanému bloku v rámci vzdělávacího obsahu</b>	<p><b>Doporučující podtémata:</b>                      Jak se rodí jaro                      Na našem dvoře                      Velikonoce                      Rodina je základ                      Čarodějnický rej                      Kniha je můj kamarád                      Proměny počasí</p>
<b>Vzdělávací nabídka</b>	<p>Příležitosti a činnosti směřující k ochraně zdraví, osobního bezpečí a vytváření zdravých životních návyků.                      Hudební a hudebně pohybové hry a činnosti.</p>

Název integrovaného bloku	Jaro s medvědem
	<p>Lokomoční pohybové činnosti (chůze, běh, skoky a poskoky, lezení), nelokomoční pohybové činnosti (změny poloh a pohybů těla na místě) a jiné činnosti (základní gymnastika, turistika, sezonní činnosti, míčové hry apod.).</p> <p>Hudební a hudebně pohybové hry a činnosti.</p> <p>Činnosti relaxační a odpočinkové, zajišťující zdravou atmosféru a pohodu prostředí.</p> <p>Běžné každodenní setkávání s pozitivními vzory vztahů a chování.</p> <p>Aktivity přibližující dítěti pravidla vzájemného styku (zdvořilost, ohleduplnost, tolerance, spolupráce) a mravní hodnoty (dobro, zlo, spravedlnost, pravda, upřímnost, otevřenost apod.) v jednání lidí.</p> <p>Hry zaměřené k poznávání a rozlišování různých společenských rolí (dítě, dospělý, rodič, učitelka, žák, role dané pohlavím, profesní role, herní role) a osvojování si rolí, do nichž se dítě přirozeně dostává.</p> <p>Hry na téma rodiny, přátelství apod..</p> <p>Činnosti zaměřené na poznávání sociálního prostředí, v němž dítě žije – rodina (funkce rodiny, členové rodiny a vztahy mezi nimi, život v rodině, rodina ve světě zvířat), mateřská škola (prostředí, vztahy mezi dětmi i dospělými, kamarádi).</p> <p>Činnosti zaměřené k poznávání různých lidských vlastností; záměrné pozorování, čím se lidé mezi sebou liší (fyzické i psychické vlastnosti, dovednosti, schopnosti, city, vlastnosti dané pohlavními rozdíly, věkem, zeměpisným místem narození, jazykem) a v čem jsou si podobní.</p> <p>Poučení o možných nebezpečných situacích a dítěti dostupných způsobech, jak se chránit (dopravní situace, manipulace s některými předměty a přístroji, kontakt se zvířaty, léky, jedovaté rostliny, běžné chemické látky, technické přístroje, objekty a jevy, požár, povodeň a jiné nebezpečné situace a další nepříznivé přírodní a povětrnostní jevy), využívání praktických ukázek varujících dítě před nebezpečím.</p> <p>Hry a aktivity na téma dopravy, cvičení bezpečného chování v dopravních situacích, kterých se dítě běžně účastní, praktický nácvik bezpečného chování v některých dalších situacích, které mohou nastat.</p> <p>Přirozené i zprostředkované poznávání přírodního okolí, sledování rozmanitostí a změn v přírodě (živá i neživá příroda, přírodní jevy a děje, rostliny, živočichové, krajina a její ráz, podnebí, počasí, ovzduší, roční období).</p> <p>Hry a situace, kde se dítě učí chránit soukromí a bezpečí své i druhých.</p> <p>Hry, přirozené i modelové situace, při nichž se dítě učí přijímat a respektovat druhého.</p> <p>Činnosti zaměřené k poznávání různých lidských vlastností; záměrné pozorování, čím se lidé mezi sebou liší (fyzické i psychické vlastnosti, dovednosti, schopnosti, city, vlastnosti</p>

Název integrovaného bloku	Jaro s medvědem
	<p>dané pohlavními rozdíly, věkem, zeměpisným místem narození, jazykem) a v čem jsou si podobní.                      Prohlížení a „čtení“ knížek.                      Činnosti a příležitosti seznamující děti s různými sdělovacími prostředky (noviny, časopisy, knihy, audiovizuální technika).                      Práce s literárními texty, s obrazovým materiálem, využívání encyklopedií a dalších médií.                      Činnosti zaměřené na poznávání jednoduchých obrazně znakových systémů (písmena, číslice, piktogramy, značky, symboly, obrazce).                      Konstruktivní a grafické činnosti.                      Artikulační, řečové, sluchové a rytmické hry, hry se slovy, slovní hádanky, vokální činnosti.                      Vyprávění toho, co dítě slyšelo nebo co zhlédlo.                      Samostatný slovní projev na určité téma.                      Řešení myšlenkových i praktických problémů, hledání různých možností a variant.                      Hry nejrůznějšího zaměření podporující tvořivost, představivost a fantazii (kognitivní, imaginativní, výtvarné, konstruktivní, hudební, taneční či dramatické aktivity).                      Činnosti zajišťující spokojenost a radost, činnosti vyvolávající veselí a pohodu.                      Cvičení v projevování citů (zvláště kladných), v sebekontrolě a v sebeovládání (zvláště záporných emocí, např. hněvu, zlosti, úzkosti).                      Činnosti vedoucí dítě k identifikaci sebe sama a k odlišení od ostatních.                      Činnosti nejrůznějšího zaměření vyžadující (umožňující) samostatné vystupování, vyjadřování, obhajování vlastních názorů, rozhodování a sebehodnocení.</p>
<p><b>Očekávané výstupy IB</b></p>	<ul style="list-style-type: none"> <li>- mít povědomí o některých způsobech ochrany osobního zdraví a bezpečí a o tom, kde v případě potřeby hledat pomoc (kam se obrátit, koho přivolat, jakým způsobem apod.)</li> <li>- ovládat dechové svalstvo, sladit pohyb se zpěvem</li> <li>- zachovávat správné držení těla</li> <li>- koordinovat lokomoci a další polohy a pohyby těla, sladit pohyb s rytmem a hudbou</li> <li>- chovat se zdvořile, přistupovat k druhým lidem, k dospělým i k dětem, bez předsudků, s úctou k jejich osobě, vážit si jejich práce a úsilí</li> <li>- uvědomovat si, že ne všichni lidé respektují pravidla chování, že se mohou chovat neočekávaně, proti pravidlům, a tím ohrožovat pohodu i bezpečí druhých; odmítat společensky nežádoucí chování (např. lež, nespravedlnost, ubližování, lhostejnost či agresivitu), chránit se před ním a v rámci svých možností se bránit jeho důsledkům (vyhýbat se komunikaci s lidmi, kteří se takto chovají)</li> <li>- pochopit, že každý má ve společenství (v rodině, ve třídě, v herní skupině) svou roli, podle které je třeba se chovat</li> </ul>

Název integrovaného bloku	Jaro s medvědem
	<ul style="list-style-type: none"> <li>- porozumět běžným neverbálním projevům citových prožitků a nálad druhých</li> <li>- uvědomovat si nebezpečí, se kterým se může ve svém okolí setkat, a mít povědomí o tom, jak se prakticky chránit (vědět, jak se nebezpečí vyhnout, kam se v případě potřeby obrátit o pomoc)</li> <li>- porozumět, že změny jsou přirozené a samozřejmé (všechno kolem se mění, vyvíjí, pohybuje a proměňuje) a že s těmito změnami je třeba v životě počítat, přizpůsobovat se běžně proměnlivým okolnostem doma i v mateřské škole</li> <li>- chovat se obezřetně při setkání s neznámými dětmi, staršími i dospělými jedinci, v případě potřeby požádat druhého o pomoc (pro sebe i pro jiné dítě)</li> <li>- uvědomovat si svá práva ve vztahu k druhému, přiznávat stejná práva druhým a respektovat je</li> <li>- chápat, že všichni lidé (děti) mají stejnou hodnotu, přestože je každý jiný (jinak vypadá, jinak se chová, něco jiného umí či neumí apod.), že osobní, resp. osobnostní odlišnosti jsou přirozené</li> <li>- projevovat zájem o knížky, soustředěně poslouchat četbu, hudbu, sledovat divadlo, film, užívat telefon</li> <li>- rozlišovat některé obrazné symboly (piktogramy, orientační a dopravní značky, označení nebezpečí apod.) a porozumět jejich významu i jejich komunikativní funkci</li> <li>- správně vyslovovat, ovládat dech, tempo i intonaci řeči</li> <li>- vést rozhovor (naslouchat druhým, vyčkat, až druhý dokončí myšlenku, sledovat řečníka i obsah, ptát se)</li> <li>- řešit problémy, úkoly a situace, myslet kreativně, předkládat „nápady“</li> <li>- vnímat, že je zajímavé dozvídat se nové věci, využívat zkušenosti k učení</li> <li>- zaměřovat se na to, co je z poznávacího hlediska důležité (odhalovat podstatné znaky, vlastnosti předmětů, nacházet společné znaky, podobu a rozdíl, charakteristické rysy předmětů či jevů a vzájemné souvislosti mezi nimi)</li> <li>- těšit se z hezkých a příjemných zážitků, z přírodních i kulturních krás i setkávání se s uměním</li> <li>- uvědomovat si příjemné a nepříjemné citové prožitky (lásku, soucítění, radost, spokojenost i strach, smutek, odmítání), rozlišovat citové projevy v důvěrném (rodinném) a cizím prostředí</li> <li>- uvědomovat si svou samostatnost, zaujímat vlastní názory a postoje a vyjadřovat je</li> <li>- vyjadřovat souhlas i nesouhlas, říci „ne“ v situacích, které to vyžadují (v ohrožujících, nebezpečných či neznámých situacích), odmítnout se podílet na nedovolených či zakázaných činnostech apod.</li> <li>- chápat slovní vtip a humor</li> </ul>

## 6.5.4 Léto s medvědem

Název integrovaného bloku	Léto s medvědem
<b>Oblast</b>	Dítě a jeho tělo, Dítě a jeho psychika, Dítě a ten druhý, Dítě a společnost, Dítě a svět
<b>Charakteristika integrovaného bloku</b>	<p>Sportujeme venku na hřišti i na školní zahradě, chodíme na delší vycházky a seznamujeme se s nejrůznějšími letními sporty, s dopravními prostředky i dopravními a bezpečnostními předpisy.</p> <p>Pracujeme s knihami, s encyklopediemi a s glóbusem - poznáváme světadíly, svou zemi, svou vesnici, seznamujeme se se symboly naší země.</p> <p>Seznamujeme děti se svátky a lidovými tradicemi - Den dětí, školní výlet.</p> <p>Loučíme se s předškoláky a těšíme se na prázdniny.</p>
<b>Výchovné a vzdělávací strategie: společné postupy uplatňované na úrovni integrovaného bloku jimiž jsou cíleně utvářeny a rozvíjeny klíčové kompetence dětí</b>	<p><b>Kompetence k učení:</b>                      Soustředěně pozoruje, zkoumá, objevuje, všímá si souvislostí, experimentuje a užívá při tom jednoduchých pojmů, znaků a symbolů.                      Získanou zkušenost uplatňuje v praktických situacích a v dalším učení.                      Odhaduje své síly, učí se hodnotit svoje osobní pokroky i oceňovat výkony druhých.                      Pokud se mu dostává uznání a ocenění, učí se s chutí.</p> <p><b>Kompetence k řešení problémů:</b>                      Při řešení myšlenkových i praktických problémů užívá logických, matematických i empirických postupů; pochopí jednoduché algoritmy řešení různých úloh a situací a využívá je v dalších situacích.                      Zpřesňuje si početní představy, užívá číselných a matematických pojmů, vnímá elementární matematické souvislosti.                      Nebojí se chybovat, pokud nachází pozitivní ocenění nejen za úspěch, ale také za snahu.</p> <p><b>Komunikativní kompetence:</b>                      Ovládá řeč, hovoří ve vhodně formulovaných větách, samostatně vyjadřuje své myšlenky, sdělení, otázky i odpovědi, rozumí slyšenému, slovně reaguje a vede smysluplný dialog.                      Ovládá dovednosti předcházející čtení a psaní.                      Ví, že lidé se dorozumívají i jinými jazyky a že je možno se jim učit; má vytvořeny elementární předpoklady k učení se cizímu jazyku.</p>



Název integrovaného bloku	Léto s medvědem
	<p><b>Sociální a personální kompetence:</b>  Dětským způsobem projevuje citlivost a ohleduplnost k druhým, pomoc slabším, rozpozná nevhodné chování; vnímá nespravedlnost, ubližování, agresivitu a lhostejnost.  Ve skupině se dokáže prosadit, ale i podřídit, při společných činnostech se domlouvá a spolupracuje; v běžných situacích uplatňuje základní společenské návyky a pravidla společenského styku; je schopné respektovat druhé, vyjednávat, přijímat a uzavírat kompromisy.  Při setkání s neznámými lidmi či v neznámých situacích se chová obezřetně; nevhodné chování i komunikaci, která je mu nepřijemná, umí odmítnout.</p> <p><b>Činnostní a občanské kompetence:</b>  Dokáže rozpoznat a využívat vlastní silné stránky, poznávat svoje slabé stránky.  Má smysl pro povinnost ve hře, práci i učení; k úkolům a povinnostem přistupuje odpovědně; váží si práce i úsilí druhých.  Má základní dětskou představu o tom, co je v souladu se základními lidskými hodnotami a normami, i co je s nimi v rozporu, a snaží se podle toho chovat.  Ví, že není jedno, v jakém prostředí žije, uvědomuje si, že se svým chováním na něm podílí a že je může ovlivnit.</p>
<b>Způsob hodnocení dětí</b>	<p>Evaluace klíčových kompetencí a Evaluace dílčích vzdělávacích cílů.  Výsledky a průběh vzdělávání, činnosti a podmínky vzdělávání hodnotíme vždy na konci doporučujícího podtématu - co děti zaujalo nebo nezaujalo, co se dařilo a nedařilo. Děláme si poznámky k vlastní práci a použitým metodám, získané kompetence dětí, návrhy na zlepšení a doporučení další práci na budoucí období.</p>
<b>Poznámky k integrovanému bloku v rámci vzdělávacího obsahu</b>	<p><b>Doporučující podtémata:</b>  Letem, světem  Kolem vody a pod vodou  Mezinárodní den dětí  Dětská školní olympiáda  Hurá, prázdniny  Co už umím</p>
<b>Vzdělávací nabídka</b>	<p>Přirozené pozorování blízkého prostředí a života v něm, okolní přírody, kulturních i technických objektů, vycházky do okolí, výlety.  Manipulační činnosti a jednoduché úkony s předměty, pomůckami, nástroji, náčiním, materiálem; činnosti seznamující děti s věcmi, které je obklopují, a jejich praktickým používáním.</p>

Název integrovaného bloku	Léto s medvědem
	<p>Setkávání se s literárním, dramatickým, výtvarným a hudebním uměním mimo mateřskou školu, návštěvy kulturních a uměleckých míst a akcí zajímavých pro předškolní dítě.</p> <p>Aktivity přibližující dítěti svět kultury a umění a umožňující mu poznat rozmanitost kultur (výtvarné, hudební a dramatické činnosti, sportovní aktivity, zábavy, účast dětí na kulturních akcích, návštěvy výstav, divadelních a filmových představení, využívání příležitostí seznamujících dítě přirozeným způsobem s různými tradicemi a zvyky běžnými v jeho kulturním prostředí apod.).</p> <p>Hudební a hudebně pohybové hry a činnosti.</p> <p>Hry a činnosti zaměřené k poznávání a rozlišování zvuků, užívání gest.</p> <p>Tvůrčí činnosti slovesné, literární, dramatické, výtvarné, hudební, hudebně pohybové, dramatické apod. podněcující tvořivost a nápaditost dítěte, estetické vnímání i vyjadřování a tříbení vkusu.</p> <p>Přirozené pozorování blízkého prostředí a života v něm, okolní přírody, kulturních i technických objektů, vycházky do okolí, výlety.</p> <p>Přirozené i zprostředkované poznávání přírodního okolí, sledování rozmanitostí a změn v přírodě (živá i neživá příroda, přírodní jevy a děje, rostliny, živočichové, krajina a její ráz, podnebí, počasí, ovzduší, roční období).</p> <p>Využívání přirozených podnětů, situací a praktických ukázek v životě a okolí dítěte k seznamování dítěte s elementárními dítěti srozumitelnými reáliemi o naší republice.</p> <p>Četba, vyprávění a poslech pohádek a příběhů s etickým obsahem a poučením.</p> <p>Společenské hry, společné aktivity nejrůznějšího zaměření.</p> <p>Hry, přirozené i modelové situace, při nichž se dítě učí přijímat a respektovat druhého.</p> <p>Artikulační, řečové, sluchové a rytmické hry, hry se slovy, slovní hádanky, vokální činnosti.</p> <p>Grafické napodobování symbolů, tvarů, čísel, písmen.</p> <p>Prohlížení a „čtení“ knížek.</p> <p>Hry a praktické úkony procvičující orientaci v prostoru i v rovině.</p> <p>Činnosti zasvěcující dítě do časových pojmů a vztahů souvisejících s denním řádem, běžnými proměnami a vývojem a přibližující dítěti přirozené časové i logické posloupnosti dějů, příběhů, událostí apod.</p> <p>Činnosti zaměřené na seznamování se s elementárními číselnými a matematickými pojmy a jejich symbolikou (číselná řada, číslice, základní geometrické tvary, množství apod.) a jejich smysluplnou praktickou aplikaci.</p> <p>Praktické činnosti, na jejichž základě se dítě seznamuje s různými přírodními i umělými látkami a materiály ve svém okolí a jejichž prostřednictvím získává zkušenosti s jejich</p>

Název integrovaného bloku	Léto s medvědem
	<p>vlastnostmi (praktické pokusy, zkoumání, manipulace s různými materiály a surovinami).                      Námětové hry a činnosti.                      Výlety do okolí (do přírody, návštěvy dětských kulturních akcí apod.)                      Činnosti přiměřené silám a schopnostem dítěte a úkoly s viditelným cílem a výsledkem, v nichž může být dítě úspěšné.                      Pozorování životních podmínek a stavu životního prostředí, poznávání ekosystémů (les, louka, rybník apod.).                      Ekologicky motivované herní aktivity (ekohry).                      Smysluplné činnosti přispívající k péči o životní prostředí a okolní krajinu, pracovní činnosti, pěstitelské a chovatelské činnosti, činnosti zaměřené k péči o školní prostředí, školní zahradu a blízké okolí.</p>
<b>Očekávané výstupy IB</b>	<ul style="list-style-type: none"> <li>- ovládat koordinaci ruky a oka, zvládat jemnou motoriku (zacházet s předměty denní potřeby, s drobnými pomůckami, s nástroji, náčiním a materiálem, zacházet s grafickým a výtvarným materiálem, např. s tužkami, barvami, nůžkami, papírem, modelovací hmotou, zacházet s jednoduchými hudebními nástroji apod.)</li> <li>- vnímat umělecké a kulturní podněty, pozorně poslouchat, sledovat se zájmem literární, dramatické či hudební představení a hodnotit svoje zážitky (říci, co bylo zajímavé, co je zaujalo)</li> <li>- vyjadřovat se prostřednictvím hudebních a hudebně pohybových činností, zvládat základní hudební dovednosti vokální i instrumentální (zaspívat píseň, zacházet s jednoduchými hudebními nástroji, sledovat a rozlišovat rytmus)</li> <li>- zachycovat skutečnosti ze svého okolí a vyjadřovat své představy pomocí různých výtvarných dovedností a technik (kreslit, používat barvy, modelovat, konstruovat, tvořit z papíru, tvořit a vyrábět z různých jiných materiálů, z přírodnin aj.)</li> <li>- mít povědomí o významu životního prostředí (přírody i společnosti) pro člověka, uvědomovat si, že způsobem, jakým se dítě i ostatní v jeho okolí chovají, ovlivňují vlastní zdraví i životní prostředí</li> <li>- vnímat, že svět má svůj řád, že je rozmanitý a pozoruhodný, nekonečně pestrý a různorodý – jak svět přírody, tak i svět lidí (mít elementární povědomí o existenci různých národů a kultur, různých zemích, o planetě Zemi, vesmíru apod.)</li> <li>- odmítnout komunikaci, která je mu nepříjemná</li> <li>- uplatňovat své individuální potřeby, přání a práva s ohledem na druhého (obhajovat svůj postoj nebo názor, respektovat jiný postoj či názor), přijímat a uzavírat kompromisy, řešit konflikt dohodou</li> <li>- poznat a vymyslet jednoduchá synonyma, homonyma a antonyma</li> </ul>

Název integrovaného bloku	Léto s medvědem
	<ul style="list-style-type: none"> <li>- poznat napsané své jméno</li> <li>- poznat některá písmena a číslice, popř. slova</li> <li>- sledovat očima zleva doprava</li> <li>- sluchově rozlišovat začáteční a koncové slabiky a hlásky ve slovech</li> <li>- utvořit jednoduchý rým</li> <li>- chápat prostorové pojmy (vpravo, vlevo, dole, nahoře, uprostřed, za, pod, nad, u, vedle, mezi apod.), elementární časové pojmy (teď, dnes, včera, zítra, ráno, večer, jaro, léto, podzim, zima, rok), orientovat se v prostoru i v rovině, částečně se orientovat v čase</li> <li>- chápat základní číselné a matematické pojmy, elementární matematické souvislosti a podle potřeby je prakticky využívat (porovnávat, uspořádat a třídit soubory předmětů podle určitého pravidla, orientovat se v elementárním počtu cca do šesti, chápat číselnou řadu v rozsahu první desítky, poznat více, stejně, méně, první, poslední apod.)</li> <li>- být citlivé ve vztahu k živým bytostem, k přírodě i k věcem</li> <li>- prožívat radost ze zvládnutého a poznaného</li> <li>- rozhodovat o svých činnostech</li> <li>- uvědomovat si své možnosti i limity (své silné i slabé stránky)</li> <li>- pomáhat pečovat o okolní životní prostředí (dbát o pořádek a čistotu, nakládat vhodným způsobem s odpady, starat se o rostliny, spoluvytvářet pohodu prostředí, chránit přírodu v okolí, živé tvory apod.)</li> </ul>

## 7 Dílčí projekty a programy

Obsah dílčích aktivit je obměňován prostřednictvím jednotlivých TVP podle individuálních potřeb dětí. Projekty jsou rámcové, témata jednotící pro celou MŠ. Je zde dán prostor pro volbu a skupinovou tvořivost, spolupráce s rodiči při realizaci projektů vítána.

Měsíc	
Září	<p><b>„Zahradní slavnost“ – setkání s rodiči na školní zahradě</b></p> <p>Divadelní představení pro děti</p>
Říjen	<p><b>„Dýňování“ – odpolední akce dlabání dýní pro rodiče a děti</b></p> <p>Pohádka pana faráře o podzimu</p> <p>Divadelní představení pro děti</p>
Listopad	<p><b>„Lampionový průvod dětí a rodičů“</b></p> <p><b>„Uspávání broučků a lesních zvířátek“</b></p> <p>Divadelní představení pro děti</p>
Prosinec	<p><b>„Vánoční besídka“ – vystoupení dětí v jednotlivých třídách</b></p> <p><b>„Vánoční výstava“ – ve spolupráci se ZŠ</b></p> <p>Divadelní představení pro děti</p>
Leden	<p><b>„Hračkový den“</b></p> <p>Divadelní představení pro děti</p>
Únor	<p><b>„Karneval“</b></p> <p>Divadelní představení pro děti</p>
Březen	<p><b>„Vystoupení dětí k MDŽ“</b></p> <p>Divadelní představení pro děti</p>

<b>Duben</b>	<p><b>„Čarodějnický den v MŠ“</b></p> <p>Divadelní představení pro děti</p>
<b>Květen</b>	<p><b>„Besídka pro maminky“</b></p> <p><b>„Školní výlet“</b></p> <p>Divadelní představení pro děti</p>
<b>Červen</b>	<p><b>„Loučení s předškoláky“</b></p> <p><b>Návštěva předškoláků u pana starosty</b></p> <p><b>„Myslivci Ráječko“ – přednáška o zvířatech</b></p>

MŠ spolupracuje s klinickým logopedem Mgr. Regínou Müllerovou, která pravidelně jednou týdně dochází do MŠ a pečuje o děti s logopedickými vadami.

MŠ spolupracuje také s farností Blansko, pan farář Kaňa chodí několikrát do roka a vypráví dětem pohádky s mravním ponaučením. MŠ každoročně jezdí do kostela sv. Martina v Blansku na vánoční setkání, prohlídku Betléma a poslech koled na varhany.

## 8 Systém evaluace mateřské školy

Evaluace a autoevaluace jsou nedílnou součástí práce mateřské školy. Poznatky získané tímto způsobem slouží ke zkvalitnění podmínek práce a vlastní vzdělávací činnosti.

Při evaluaci hodnotíme:

- naplňování cílů Školního vzdělávacího programu, třídních vzdělávacích programů a jejich návaznost na Rámcový vzdělávací program pro předškolní vzdělávání
- individuální vývoj dětí
- vlastní práci učitelek a vedoucí učitelky mateřské školy
- výsledky vzdělávání
- podmínky vzdělávání
- spolupráce s rodiči, se zřizovatelem a dalšími institucemi

Evaluaci uskutečňujeme neustále a průběžně, podle předem daných kritérií a systému.

### **Systém evaluace:**

#### **» Evaluace jednotlivých integrovaných bloků, evaluace jednotlivých témat:**

**co** hodnotíme: naplnění vzdělávacích cílů, provázanost jednotlivých témat, vhodnost zvolených metod, pokroky a zaujetí dětí

**jak** hodnotíme: písemně – evaluace tematických celků ve vztahu k dílčím cílům z RVP PV, evaluace tematických celků vzhledem ke klíčovým kompetencím z RVP PV

**kdy** hodnotíme: týdně (splnění cílů a klíčových kompetencí), 2x ročně (pololetní a závěrečné hodnocení jednotlivých tříd) na pedagogických radách MŠ.

**kdo** hodnotí: všichni pedagogičtí pracovníci

#### **» Individuální vývoj dětí:**

Záznamy nám slouží jako východisko pro individuální přístup k dítěti a pro plánování nabídky činností pro jednotlivé dítě. Poznatky získáváme při pozorování dítěte ve hře, dítě by se mělo

chovat spontánně. Individuální rozvoj a osobní vzdělávací pokroky u každého dítěte dokumentujeme do portfolia dítěte.

Způsob vyhodnocování v rámci třídy: každé dítě má své portfolio – aktivní a neaktivní.

Do aktivního portfolia si ukládá obrázky, omalovánky nebo pracovní listy, které si může kdykoli během dne dokončit nebo odnést domů. V druhém portfoliu mají učitelky založen Osobní dotazník dítěte, jeho kresebný vývoj, diagnostický dotazník, popřípadě zprávu z PPP, Edukační plán nebo PLPP. Do tohoto portfolia si učitelky rovněž zakládají různé pracovní listy, aby mohly sledovat vývoj a pokroky jednotlivých dětí.

**co** hodnotíme: jednotlivé pokroky v daných oblastech, zvládnutí klíčových kompetencí, postupů ve vývoji

**jak** hodnotíme: písemně – připravené diagnostické záznamy o dětech, diagnostická kresba postavy, domečku, stromečku (zpravidla 2x ročně, pouze u dětí s problémy vícekrát za rok), porovnávání výtvorů dětí (kresba, grafomotorika) ústně, konzultace mezi kolegyněmi na třídě, s ostatními dle potřeby a na pedagogických radách

**kdy** hodnotíme: 2x v průběhu roku, u dětí s problémy vícekrát za rok, individuálně dle potřeby

**kdo** hodnotí: všichni pedagogičtí pracovníci (jednotlivě na každé třídě)

#### **» Vlastní práce učitelek - evaluace a autoevaluace:**

**co** hodnotíme: vlastní průběh vzdělávání z hlediska používaných metod a forem práce se záměry v této oblasti v ŠVP

**jak** hodnotíme: písemné záznamy - hospitace vedoucí učitelky, vzájemné naslechy mezi učitelkami, ústní - konzultace mezi kolegyněmi na třídě, s ostatními dle potřeby a na pedagogických poradách

**kdy** hodnotíme: průběžně

**kdo** hodnotí: všichni pedagogičtí pracovníci

#### **» Výsledky vzdělávání:**

souvisí s předchozími tématy

#### **» Podmínky vzdělávání - personální, materiální a organizační podmínky vzdělávání:**

**co** hodnotíme: kvalifikovanost pedagogického týmu, účast na dalším vzdělávání, materiální podmínky školy ve vztahu k naplňování záměrů ŠVP, účelnost organizačního uspořádání

**jak** hodnotíme: vlastní hodnocení školy a ročního plánu, záznamy o DVPP, záznamy z pedagogických a provozních porad, z kontrolní činnosti, ústní konzultace

**kdy** hodnotíme: dle potřeby v průběhu roku, vlastní hodnocení školy a hodnocení ročního plánu – vždy na konci školního roku



**kdo** hodnotí: vedoucí učitelka a ostatní pracovnice dle profesní odpovědnosti

**» Spolupráce s ostatními - s rodiči, se zřizovatelem a dalšími institucemi:**

**co** hodnotíme: úspěšnost zvolených metod a forem spolupráce

**jak** hodnotíme: rozhovory s rodiči, dotazníky, případné konzultace se zřizovatelem

**kdy** hodnotíme: průběžně, dotazníky pro rodiče 1x za rok

**kdo** hodnotí: vedoucí učitelka, případně učitelky na jednotlivých třídách

## 8.1 Cíle a kritéria autoevaluace

Autoevaluaci provádí vedoucí učitelka, pedagogický sbor i každý jednotlivý učitel.

Autoevaluační systém školy slouží k hodnocení vlastní práce a k získávání zpětné vazby o tom, jak celý systém uvnitř školy funguje.

Cílem je, aby kritéria hodnocení byla v souladu s cíli ŠVP.

## 8.2 Nástroje autoevaluace

Mateřská škola používá k jednotlivým oblastem autoevaluace následující nástroje:

analýzu školní dokumentace, dotazníky pro rodiče a učitele, hospitační činnost, vzájemné náslechy u kolegyň z jiných tříd, zjišťování a vyhodnocování výsledků vzdělávání dětí, DVPP.

Hospitační činnost vedoucí učitelky probíhá přímým pozorováním dopoledních činností a je zaměřena na práci učitelky a spolupráci s asistentem pedagoga, případně školním asistentem, pokud je ve třídě přítomen. Hospitační činnost je zakončena pohovorem, hodnocením práce učitelky a eventuálním doporučením pro další práci.

Při náslechu u kolegyně je proveden Záznam o náslechu s hodnocením práce, případně inspirací na další činnosti.

Pokud jsou učitelky na semináři v rámci DVPP, ze semináře provedou krátký záznam a na pedagogické radě seznámí ostatní kolegyně s cílem školení a přínosem pro další práci, případně jim rozdají materiály ze semináře.

## 8.3 Časové rozvržení autoevaluačních činností a odpovědnosti pedagogů

ŠVP – všechny učitelky – 1x za 3 roky

Soulad RVP – ŠVP – TVP – všechny učitelky – průběžně během celého školního roku nebo v případě potřeby

Dotazník pro rodiče – 1x za rok (založen v Osobním portfoliu dítěte)

Dotazník pro učitele – všechny učitelky - 1x za rok

TVP – všechny učitelky - doporučující témata

Hodnocení třídy – všechny učitelky – 2x za rok

Záznamy o rozvoji dítěte (diagnostika) – všechny učitelky – 2x za rok, v případě potřeby průběžně

Hodnocení PLPP, IV, edukačního plánu – učitelky na jednotlivých třídách – v případě potřeby

## 8.4 Odpovědnosti a pravidla

Učitelky hodnotí především svoji práci: zda naplňuje cíle ŠVP, zda zvolenými metodami, formami a prostředky zaujaly děti.

Učitelky provádí hodnocení své práce v pololetí a na konci školního roku.

Vždy hodnotí ukončený tématický plán a ukončený tématický blok. Pravidelně sledují průběh předškolního vzdělávání a hodnotí jeho podmínky a výsledky.

V pololetí a na konci školního roku hodnotí třídní vzdělávací program s ohledem ke stanoveným cílům školního vzdělávacího programu a provádí sebehodnocení.

Vedoucí učitelka hodnotí naplnění stanovených cílů a kritérií, vymezuje všem spolupracovníkům jasně jejich povinnosti, pravomoci, úkoly. Zapojuje spolupracovníky do řízení mateřské školy a ponechává pracovníkům dostatečné pravomoci. Respektuje názory všech spolupracovníků. Hodnotí naplnění Ročního plánu.

Vedoucí učitelka zodpovídá, že ŠVP PV je v souladu se RVP PV.

Provádí evaluační činnost, kontroluje a hodnotí výsledky práce, hodnotí podmínky, v nichž se vzdělávání uskutečňuje.